

E.9-2-2/SÉMINAIRES D'APPROFONDISSEMENT  
PAYSAGE ET ESPACE DE LA PRÉVENTION SPÉCIALISÉE AU PRISME DU GENRE



---

## LE CAS DU QUARTIER DE RABA

---

ENSAP BDX - Année 2020/2021 - Guéguen Julie & Langlois Athénaïs

E.9-2-2/Séminaires d'approfondissement  
Paysage et espace de la prévention spécialisée au prisme du genre. Le cas de quatre quartiers talençais : Crespy, Médoquine, Raba, Thouars

Encadrants : Bernard Davasse, Stéphane Duprat, Alexandre Moisset

Participants : Association Frédéric Sévène, Anne Labroille, Collectif Bruit du Frigo (Jeannette Rugerri)

Période : 11 - 29 janvier 2021

# SOMMAIRE

---

3	Sommaire
5	Introduction
7	Méthodologie de la recherche
15	Résultats et diagnostic genré de l'espace public
37	Critique et propositions d'actions



# INTRODUCTION

---

Ce travail s'inscrit dans une recherche-action déjà en cours sur l'occupation des espaces publics talençais au prisme du genre et portée par l'association de prévention spécialisée Frédéric Sévène de Talence. Cette recherche-action a pour but deux enjeux : d'une part, identifier les difficultés rencontrées par les jeunes filles (11 à 25 ans) pour s'approprier les espaces publics et d'autre part, proposer une action plus inclusive en ce domaine, en mettant notamment en place des dispositifs expérimentaux participatifs.

Ainsi, quatre quartiers ont été présentés et choisis pour orienter cette recherche : Crespy II, Médoquine, Raba et Thouars. Le travail qui suit est celui du quartier Château Raba.

Le temps d'un séminaire, d'une durée de 3 semaines, il a s'agit de travailler sur les préalables d'un diagnostic territorial genré à l'échelle des espaces publics de Talence en lien étroit avec les éducatrices spécialisées de l'Association Frédéric Sévène.

Insrit dans les prémices de la recherche, ce présent document rend compte des travaux de terrain engagé sur le quartier et les espaces concernés.

3 phases ont guidé le temps du séminaire d'approfondissement.

- Phase 1 : Premières approches du quartier, état de l'art, élaboration des méthodologies de diagnostics genrés et premières rencontres

- Phase 2 : Travail de terrain, expérimentation des propositions méthodologiques, récolte de données et formulation du diagnostic genré de l'espace public

- Phase 3 : Retours sur expérience, critique méthodologique et proposition d'actions



# MÉTHODOLOGIE DE LA RECHERCHE

**Phase 1 : Premières approches du quartier, état de l'art, élaboration des méthodologies de diagnostics genrés et premières rencontres (semaine du lundi 11 janvier au samedi 16 janvier 2021).**

Cette partie pose les fondements de la recherche entreprise, à travers un bref état de l'art pour offrir une vision commune. Il s'agit de donner une ou plusieurs définitions sur les termes « espace public », « genre », et « espace public et genre ». Puis, s'attarde à présenter les différentes propositions méthodologiques pour entreprendre le diagnostic genré appliqué au quartier de Raba.

**Etat de l'art : Genre & espace public, pour un vocabulaire commun**

- L'espace public, mot polysémique et réalité complexe évoque les espaces de vies urbains. Il ne convient pas de débattre sur les différentes définitions qui lui sont conférés mais plutôt certaines 'entre-elles qui semblent nécessaire à la construction de cette vision commune.

« L'espace public est l'espace où chacun se manifeste par la parole et par l'action », Hannah Arendt.

« Des espaces pour l'interprétation des besoins où s'expriment des identités sociales », Nancy Fraser.

« L'espace vertueux de la citoyenneté, porteur intrinsèquement des vertus de l'échange interpersonnel », Michel Lussault.

Mots-clés : extérieur, urbain, lieu, rassemblement, intérêt commun, espace de justice sociale, espace d'actions et d'expressions.

- Le genre se définit comme « un système de bicatégorisation hiérarchisée entre les sexes (hommes/femmes) et entre les valeurs et représentation qui leur sont associées (masculin/féminin) »<sup>1</sup>. Il désigne ainsi les rapports sociaux de sexe.

Mots-clés : identité sociale, catégorisation/différenciation, catégorie relationnelle

- **Espace public et genre** : Suite a des premières recherches menés dans le domaine de la géographie, l'émergence d'études urbaines sur le genre a vu le jour dans diverses disciplines. On en retient ici quelques éléments importants.

La prise en compte du corps (position, gestuel)

Fabriquer la ville autrement - Dans la prise en compte du genre dans la fabrique urbaine, il est important de relever 6 principes :

- Savoir où l'on est et où l'on va
- Voir et être vu(e)
- Entendre et être entendu(e)
- Pouvoir s'échapper et obtenir du secours
- Vivre dans un environnement propre et accueillant
- Agir ensemble

Ces réflexions mené sur l'espace public au prisme du genre ont donné lieu au mouvement du « *gender mainstreaming* », qui se définit comme une approche intégrée de la dimension du genre, est donc une stratégie qui a pour ambition de renforcer l'égalité des femmes et des hommes dans la société, en intégrant la dimension du genre dans le contenu des politiques publiques.

<sup>1</sup> Laure Bereni, Sébastien Chauvin, Alexandre Jaunait, Anne Revillard, *Introduction aux études sur le genre*, Bruxelles, De Boeck, 2e éd. rev. et augm., 2012.

# RABA, UN QUARTIER DE LA PRÉVENTION SPÉCIALISÉE

## Un travail en collaboration avec les éducateurs spécialisés

Recherche-action menée dans le cadre de la prévention spécialisée de l'Association Frédéric Sévène, ce travail a donc été élaboré avec les éducateurs.

Pour le quartier de Raba, l'accompagnement a été effectué principalement par Schamima Kausmally. Ce partenariat a été vécu comme une véritable collaboration, où chaque partie a pu apporter son regard, ses connaissances et ces compétences.

Cette collaboration a aussi permis d'appréhender plus rapidement le quartier, les dynamiques en cours, mais aussi d'avoir les bons contacts de partenaires et d'acteurs du quartier.

Qu'est que la prévention spécialisée des éducateurs ?

« La prévention spécialisée est une action d'éducation spécialisée visant à permettre à des jeunes en voie de marginalisation de rompre avec l'isolement et de restaurer le lien social. » Elle vise à un accompagnement spécifique à des jeunes ou groupes de jeunes (de 11 à 25 ans) en marge, et ainsi dans une dynamique de décrochage ou de rupture.

En plus, de prendre connaissance du travail mené par les éducateurs, nous avons pu comprendre leurs méthodes de travail. Il constitue particulièrement autour de deux enjeux :

- le travail de rue,
- l'accompagnement.

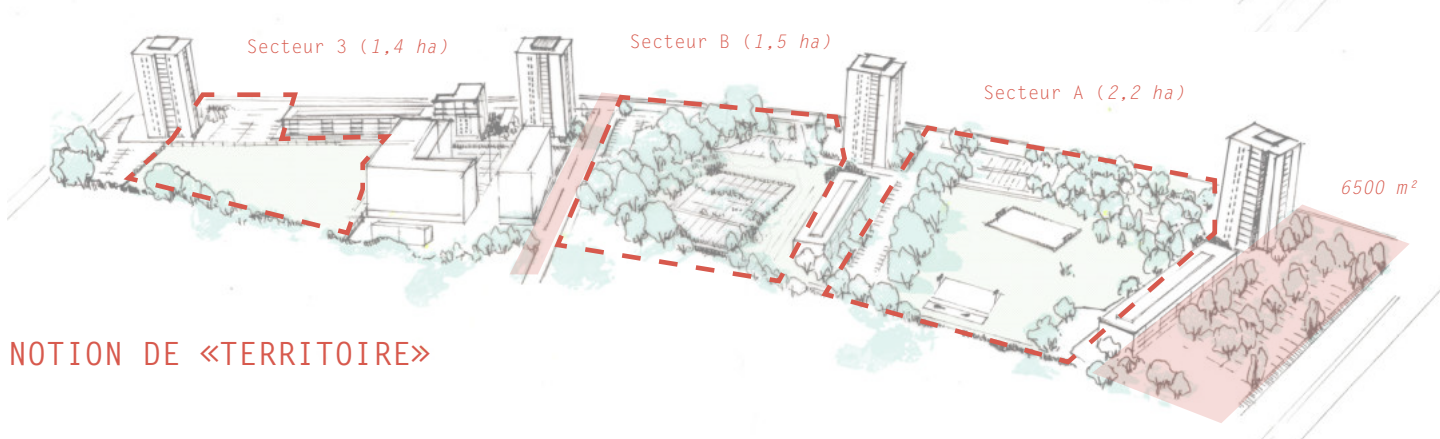
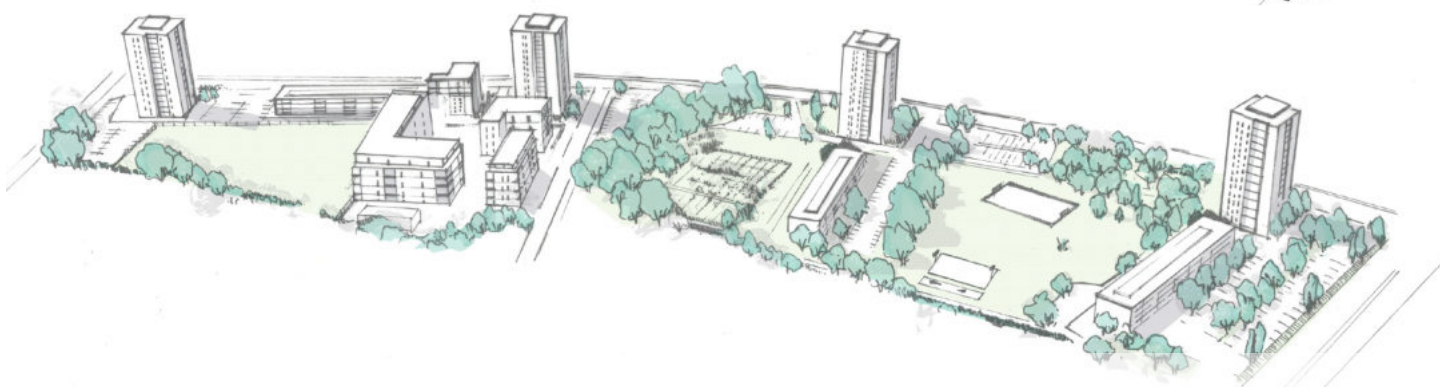
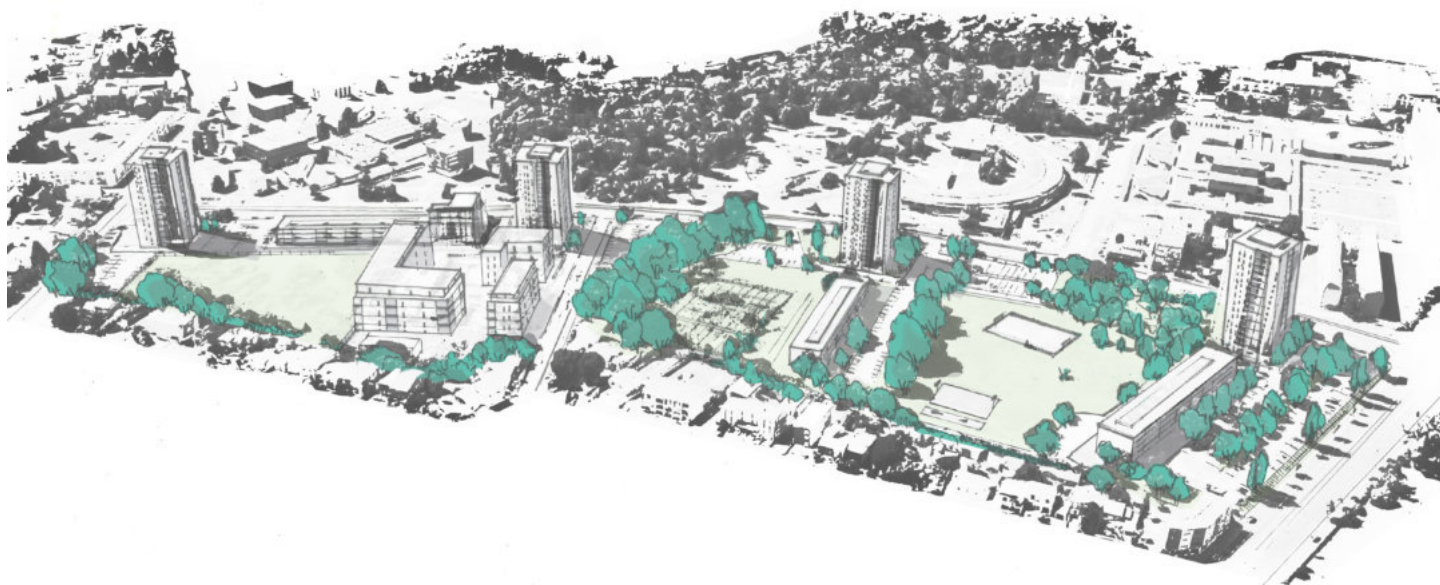
De leurs missions d'éducateurs a été retenu dans le cadre du séminaire « paysage et espace de la prévention spécialisée au prisme du genre », la question du travail de rue mené par les éducateurs qui sera appliqué dans la méthodologie.

## Localisation du quartier et du terrain d'étude



Source : <https://www.geoportail.gouv.fr/carte>





## NOTION DE «TERRITOIRE»

Le quartier Château Raba. Dans la prévention spécialisée de l'Association Frédéric Sévère s'est le territoire sud de Talence.

Le quartier de Raba est considéré comme un « territoire de veille » depuis 2015, lors de la redéfinition par l'État des Quartiers Politique de la Ville. Auparavant, il été identifié comme quartier prioritaire. Ce changement de statut a eu pour conséquence une diminution des financements et aides de l'État, ainsi qu'une diminution d'actions et d'équipements et d'infrastructures pour le quartier.

3 échelles de quartier :

1. Établissements scolaires : collège et lycée Victor Louis, école Paul Lapie, lycée hôtelier, IRTS, CREPS, Kedge / Bois de Thouars : frontière, limite / Maisons individuelles
2. Un quartier ceinturé par des infrastructures routières. 8,6 hectares / 550 logements.
3. Un quartier ceinturé et ces espaces publics segmenté par le bâti : des usages différents selon les secteurs.

# RETOUR SUR LA MÉTHODOLOGIQUE

## Stratégie et méthodologie de la recherche

Nous avons conçu nos outils méthodologiques en relation avec la méthode de « travail de rue » des éducateurs spécialisés de l'Association Frédéric Sévène.

Deux postures guident ce travail :

- une posture d'observation et de retrait pour pouvoir analyser,
- une posture d'enquêtes et de participation afin de collecter des données sur les pratiques et représentations.

C'est quoi le « travail de rue » ?

Le travail de rue constitue une part importante du travail des éducateurs spécialisés. Il consiste à être présent et visible dans les lieux, à déambuler, dans un but de se faire connaître, d'être

distingué. La **présence** est le mot d'ordre du travail de rue.

**Le travail de rue adapté à l'approche paysagiste :** Il nous a semblé intéressant d'adapter le travail de rue des éducateurs spécialisés à notre approche de paysagiste de l'analyse de l'espace public au prisme du genre. L'approche du travail de rue consiste à une implication directe dans les milieux, les espaces de socialisation qui constitue des espaces de lieu de vie et de survie pour des jeunes en difficulté. Ces lieux se traduisent donc par l'espace public. L'espace public est alors approprié de différentes manières selon les situations et les besoins et « prend sens dans les dimensions des temps de vie et des attentes de ceux qui s'y retrouvent »<sup>2</sup>.

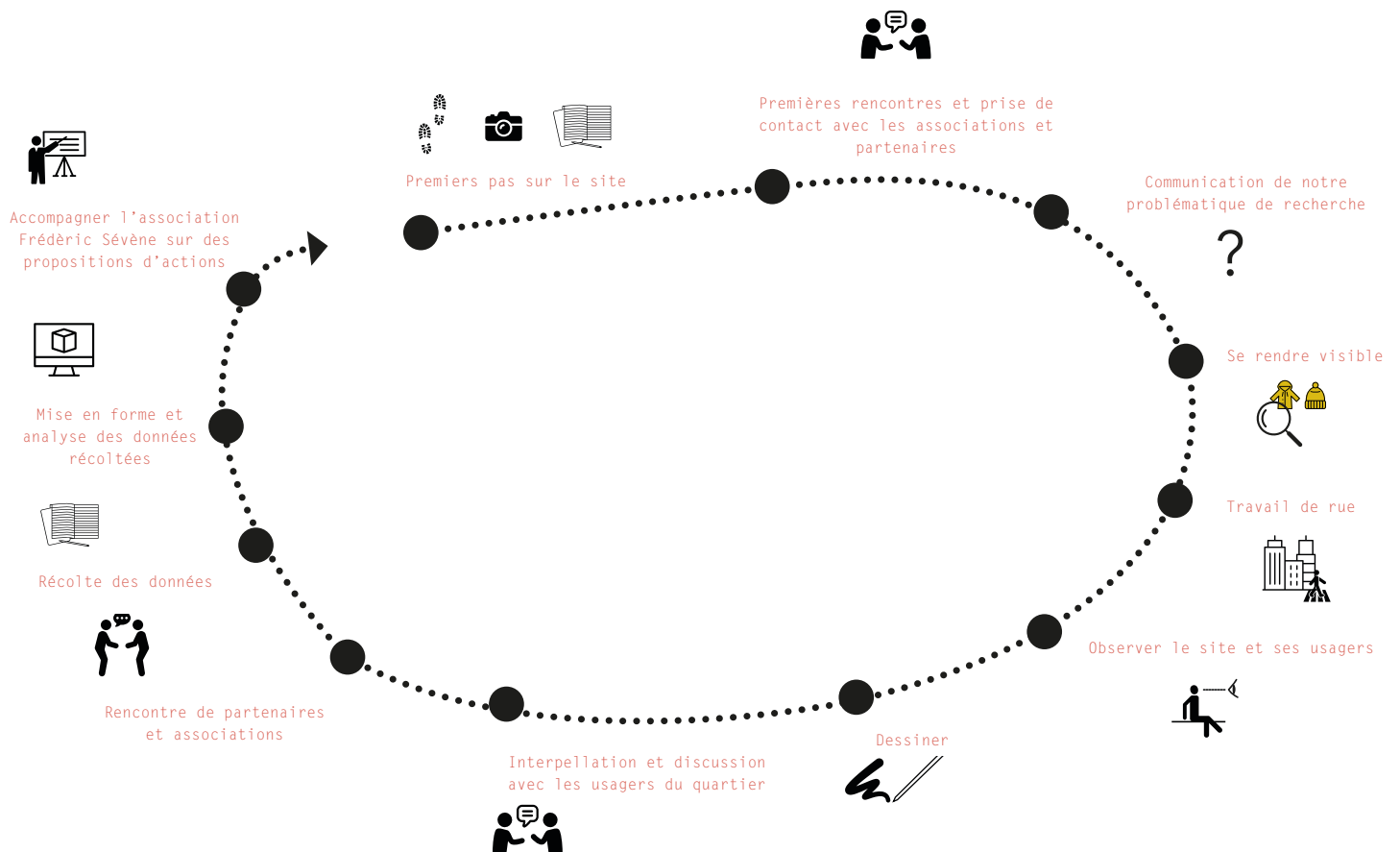


Schéma de la méthodologie de travail engagé durant les trois semaines de séminaire

<sup>2</sup> Le Réseau International des Travailleurs Sociaux de Rue et Dynamo International, *Guide international sur la méthodologie du travail de rue à travers le monde*, 2008.



L'affiche a été utilisée dans un objectif de captation du public. Pourquoi ? 2 raisons : une volonté de ne pas arriver de manière trop brutale dans ce quartier, mais aussi de capter un public de femmes qui n'est pas suffisamment visible.

Elle a ensuite servi de support qui ont été utilisés de différentes manières :

- affichage dans les halls d'entrée, et auprès des associations du quartier
- distribution sous un format réduit dans des boîtes aux lettres
- support de communication accompagné d'un texte

sur des médias internet, réseaux sociaux (groupes facebook du quartier Raba).

Ainsi, l'affiche a permis de communiquer notre présence au sein du quartier durant la semaine de terrain. Elle a aussi témoigné de notre présence, de notre visibilité à travers un code vestimentaire de la couleur jaune. Ce code permet de donner une identité à notre travail mais aussi social, voir même féministe.

## Guide des méthodologies de terrain

Afin de pouvoir mettre en place dans les meilleurs délais notre méthodologie d'observation et d'enquête et dans un souci d'efficacité, il nous a paru nécessaire d'élaborer un guide méthodologique de terrain.

Celui-ci constitue un guide d'aide : aide pour pouvoir mener notre méthodologie d'observation, sur ce qu'il paraissait nécessaire de relever et de noter ; et, aide pour les entretiens et parcours commenté/marches exploratoires.

Ce guide, expliquant les différentes démarches, nous a accompagné tout au long de la deuxième semaine, qui été dédiée à l'expérimentation des méthodes et à la récolte de données. Il a été un «pense-bête» et un document pour relater des informations, notamment grâce à la présence d'une photo aérienne.



### MÉTHODOLOGIE N°1 : Inventaires et relevés à la manière de Georges Perec

Cette méthode de terrain, d'ordre de l'observation consiste à faire des inventaires des personnes rencontrées. Elle s'inspire de la «méthode d'épuisement», de l'ouvrage *Espèces d'espaces*, de Georges Perec.

Le lieu :

La date :

L'heure :

Le temps :

Quel est la posture des personnes rencontrés/vus ? Que font-elles dans l'espace public ? Quelles postures ont-elles/ils ? D'où viennent-ils ? Où vont-ils ? Qu'y sont-ils ? (Caractérisation, âge, vêture)

Personne(s) pressée(s) ? lente(s) ? prudent(es) ? Classer : gens du quartier et pas du quartier ?

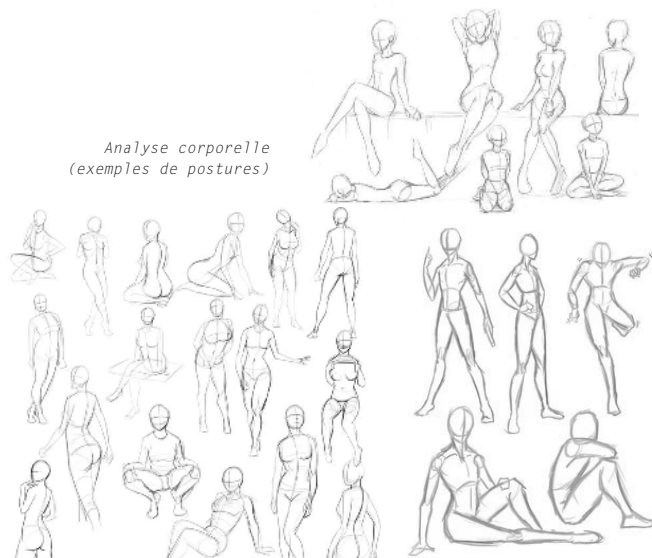
- Analyse du genre (homme/femme, tranches d'âges)
- Analyse du flux/du déplacement
- Analyse corporelle (posture/motricité/habits)

### Les différents types de marches (cadence/vitesse) :

- la marche lente (flânerie, balade)
- la marche normale et dynamique (objectif, but)
- la marche rapide
- la marche très rapide
- courir / trotter



### Analyse corporelle (exemples de postures)



MÉTHODOLOGIE N°2 : Discussion avec les personnes / Marches exploratoires

Cette méthode de terrain, d'ordre de l'enquête consiste à recueillir la parole de personnes rencontrées dans le quartier. Cette méthodologie s'appuie sur le travail de rue des éducatrices spécialisées.

A noter qu'il est nécessaire lors de la discussion avec les personnes de faire une brève introduction de notre travail.

Dans les questions posés, ne pas oublier la temporalité : moment de la journée (matin / midi / soir / nuit), moment de l'année (printemps/été/automne/hiver)

Questions générales :

- Habitez-vous dans le quartier, ou non ? Pratiquez-vous le quartier ?
- Quel(s) trajet(s) faites-vous dans le quartier ?
- Comment investissez-vous l'espace public ? promenade ? les jeux ? promener un animal ?
- Quelles est/sont votre(vos) tranche(s) d'âge(s) ?

Questions ciblant les hommes :

- Avez-vous des sœurs ? plus petite ? plus grande ? si oui, viennent-elles dans l'espace public ? A quel moment ? Que font-elles ? Êtes-vous vigilants quand elles sont dehors ? qu'elles sortent ?
- Quels rapports avez-vous avec les femmes du quartier ? extérieur au quartier ?
- Que pensez-vous quelles fassent dans l'espace public ?

Questions ciblant les femmes :

- Quels sont vos ressentis dans le quartier ? dans les espaces de déambulation ? les espaces de loisirs ?
- Vous sentez vous en sécurité ? Si oui ou non : où ? pourquoi ? Vous arrive-t-il de vous sentir observé ?
- Vous arrive-t-il d'éviter ce quartier ? de le détourner ?
- Vous arrive-t-il de changer de trajet pour éviter certains endroits ?



Avez-vous pris connaissance de cette affiche ? Si oui, par quels moyens ? Dans votre immeuble (halls d'entrée, ascenseur) ? Dans votre boîte aux lettres ? Sur les réseaux sociaux (facebook) ?



Source : <https://www.geoportail.gouv.fr/carte>



# RESULTATS ET DIAGNOSTIC GENRÉ DE L'ESPACE PUBLIC

Phase 2 : Travail de terrain, expérimentation des propositions méthodologiques, récolte de données et formulation du diagnostic genré de l'espace public (semaine du lundi 18 janvier au vendredi 22 janvier 2021).

Suite à l'élaboration des différentes méthodologies qui ont constitué la première phase de cette recherche-action, il s'agit dans un second temps de mettre en pratiques ces différentes propositions méthodologiques à travers un travail de terrain et de rue.

Parallèlement à l'expérimentation des méthodes pour le diagnostic genré, il apparaît nécessaire de mener un travail de paysagiste, de relever sur les qualités des espaces publics actuels, mais aussi rétrospectifs et prospectifs. Par conséquent, ce travail paysager engagé dans le même temps a été mêlé, croisé au regard de la question genré.

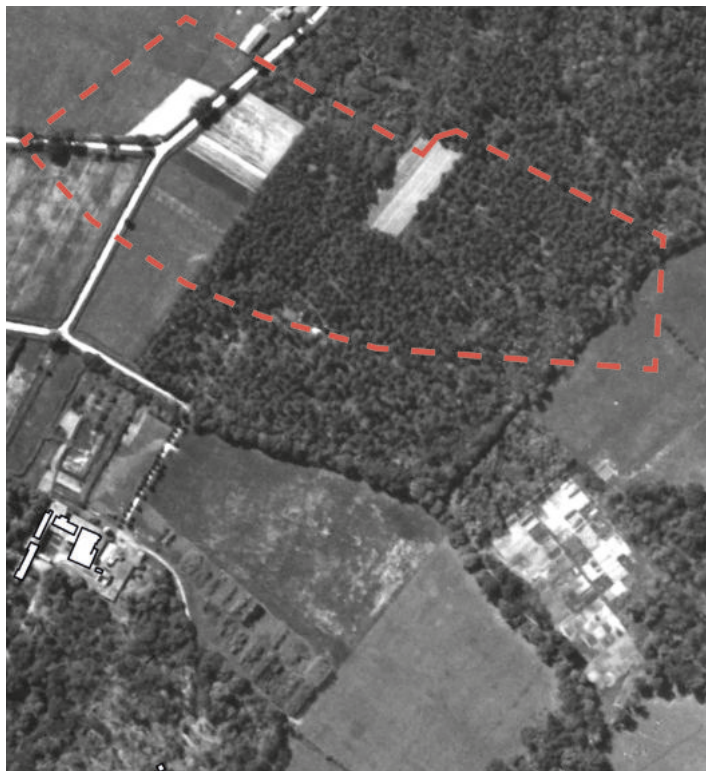
Les différents documents présents dans cette partie rendent ainsi compte des méthodes testées et des résultats obtenus de ce diagnostic genré des espaces publics du quartier de Raba.

	Samedi 16 janvier	Lundi 18 janvier	Mardi 19 janvier	Mercredi 20 janvier	Jeudi 21 janvier
Travail préparatoire de terrain	■				
Prise de contacts		■			
Travail de rue, de déambulation		■	■	■	
Observation, inventaires genrés et portraits de femmes		■	■		
Photographies genrés		■	■		
Discussion avec les personnes du quartier			■	■	
Rendez-vous / Discussion avec les associations et acteurs du quartier		■			■
Travail de retranscription de terrain				■	■
	Rencontre du porteur du projet 'Raba demain' // Rencontre avec les secrétaires de l'association des jardins partagés de Raba	Discussion avec la présidente de l'association 'Espoir pour tous' (distribution des colis alimentaires)	Rencontre de la présidente de l'association des jardins partagés de Raba		Discussion avec la directrice de l'agence Aquitanis // Rencontre avec l'association 'Réagir' (insertion professionnelle des personnes précaires)

A noter que les marches exploratoires qui étaient envisagées n'ont pas été mises en place.

Tableau : retour sur l'expérimentation des différentes méthodologies

## Rétrospective du quartier de Raba



1950



1980



Tour R+16



Barre linéaire R+3

.....

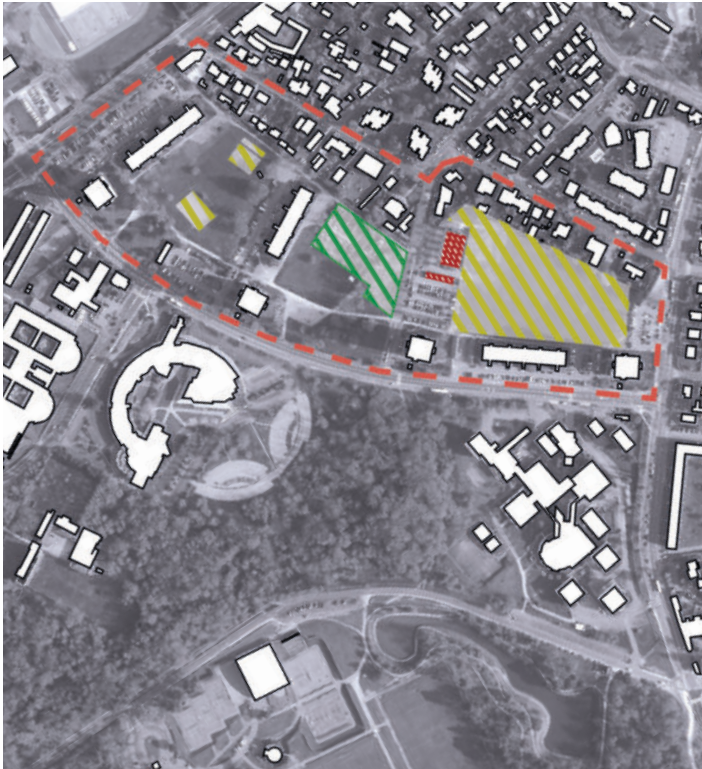
Territoire rural et forestier

Fin XVIII<sup>e</sup> siècle : Construction du Château Raba (au sud), par l'architecte Victor Louis

Années 1970 : Construction des 4 tours et de 3 résidences linéaires (barres) > Opération de grands ensembles

Construction des établissements scolaires à proximité






2010



2019

-  Espace sportif
-  Emprise ancien gymnase
-  Apparition jardins partagés

-  Opération immobilière (Pichet immobilier)

Création des espaces sportifs à l'ouest du quartier (terrain de basket-ball, city stade et skate park) et à l'est du quartier (terrain de foot et de l'espace sportif Robert Couzinet (incendié en 2007))

Apparition des jardins partagés

Opération immobilière de densification du quartier Raba, à l'est (Apparition des résidences Pichet entre la Tour C et D)

# DIAGNOSTIC GENRÉ DES ESPACES PUBLICS DE RABA

## Rétrospectives du quartier de Raba : photographies anciennes



*Le quartier Château Raba avant les jardins partagés et la salle de sport Robert Couzinet - Février 1999 / En bas à droite : Avril 1998*

### Des événements et associations de quartier

Par le passé, des événements permettaient de rassembler les habitants autour de concerts, de compétitions sportives ou encore de séances de cinéma.

On observe sur ces photos la présence de jeunes femmes qui participaient à ces événements.

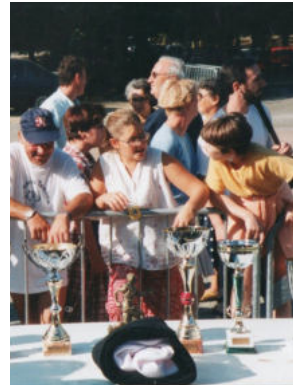
Le gymnase, par sa dimension cachée (espace clos et non poreux), permettait d'offrir des activités sportives, ce qui engendrez un flux plus important de femmes. On suppose que la dimension culturelle très présente dans le quartier, à l'époque, permettait aux femmes d'être moins vu.



*Septembre 1992*



Le feu de la Saint-Jean



La salle de sport Robert Couzinet / Événement sportif - 1997



## Aquitans Basket Tour 2000/2001

Plus de 1000 joueurs se sont retrouvés cette année sur les dix étapes de la tournée Basket organisée par Aquitanis avec les joueuses professionnelles de Waili Bordeaux Basket et le Comité de Gironde de Basket-Ball. Sport, musique et convivialité étaient une fois de plus réunis.

*L'Aquitans Basket Tour s'est clôturé sur les terrains de la Résidence Château Raba, à Talence. Après une démonstration de basket handi-sport ainsi qu'un spectacle de danses et de percussions, tous les participants et les résidents se sont retrouvés autour d'un apéro-concert avant de partager un méchoui géant.*

*En marge du basket, d'autres activités sportives comme l'exercice ou le roller étaient proposées*

*Réunion de médailles par les joueuses de Waili Bordeaux Basket*

**A Talence**

- Aquitans Basket Tour 2000/2001
- Bassens Le Bousquet
- Bordeaux Belcier
- Genon Palmer
- Talence
- Bordeaux les Aubiers
- Bordeaux Bacalan
- Bordeaux Grand-Parc
- Blanquefort
- Lormont Génicart
- Talence Château Raba

Photos et affiche de l'événement 'Aquitans Basket Tour 2000/2001' - Mai 2000

Source : Facebook / Groupe 'TALENCE : Résidence Château Raba'

## Cartographie foncière



## Cartographie mobilités, voiries et stationnements





*La plaine des sports*



*Les jardins partagés de Raba*



*Le nouveau jardin en construction*



*Le cours de la Libération, limite ouest du quartier*



*La rue du 19 mars 1962, rupture transversale dans le quartier*



*Cheminement sud-ouest (stabilisé), bordé d'un alignement d'arbres*



*Parking*



*Parking*



*Cheminement sud-est (béton désactivé), requalification lié à l'opération Pichet*

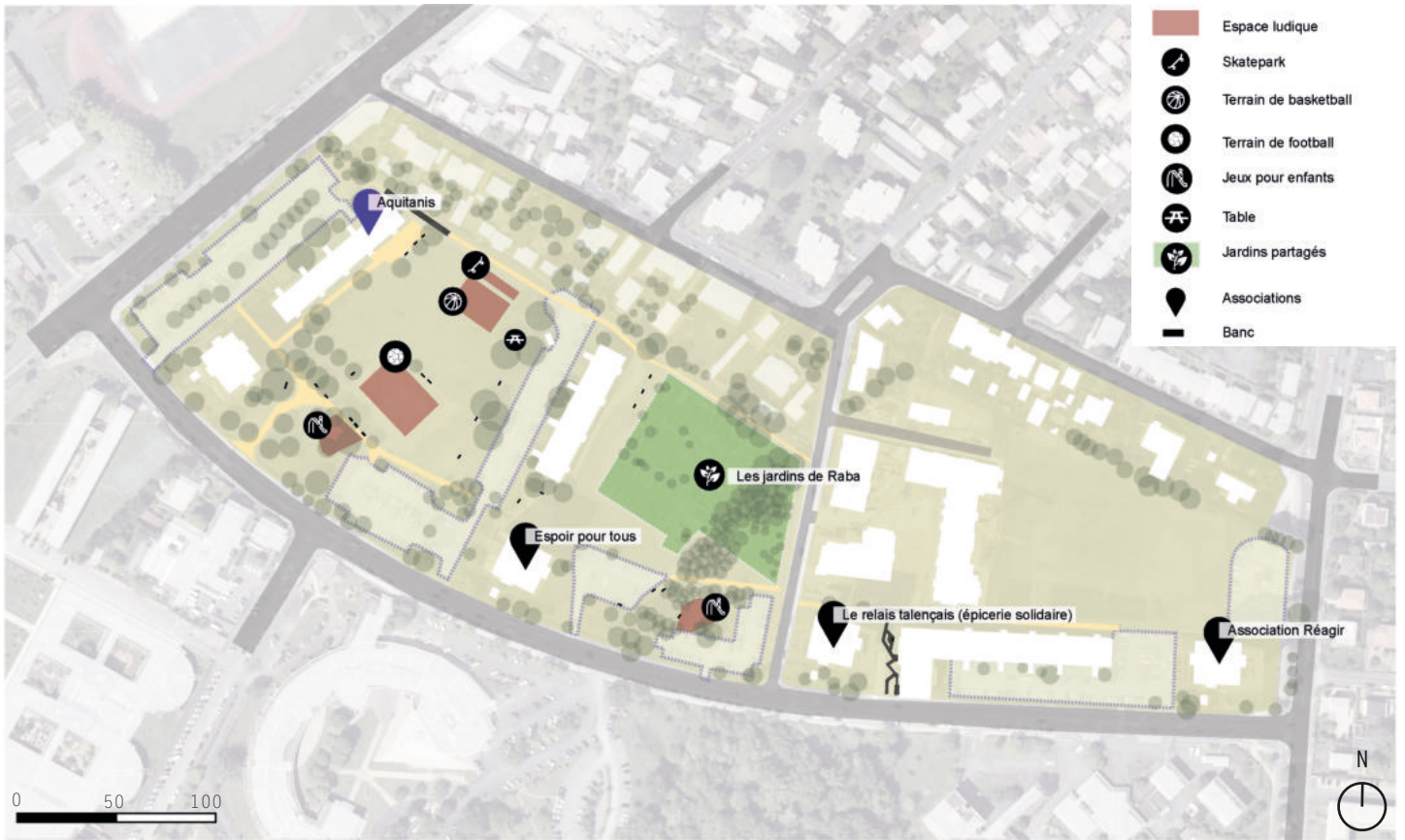
Le quartier de Raba est découpé entre plusieurs propriétaires fonciers : le bailleur Aquitanis, le bailleur Pichet et la ville de Talence.

Les parcelles appartenant à la ville de Talence sont les vastes espaces publics qualitatifs du quartier : d'ouest en est, la plaine des sports aux équipements sportifs, les jardins partagés, et le nouveau jardin de loisirs en construction.

Pour les parcelles du bailleur Aquitanis, elles s'organisent en peigne, bordent la rue François Rabelais et se constituent d'emprises de bâtis et de parkings.

# DIAGNOSTIC GENRÉ DES ESPACES PUBLICS DE RABA

## Cartographie des équipements et usages



## Cartographie des volumétries et emprises architecturales



### Les associations

Actuellement, les associations du quartier inscrites dans le quartier sont particulièrement de l'ordre de la précarité. Elles occupent un local au rez-de-chaussée des différentes tours :

- 'Espoir pour tous', tour B, association caritative de distribution de colis alimentaire (lundi et jeudi)
- 'le Relais Talençais', tour C, épicerie solidaire
- 'Réagir', tour D, association d'insertion professionnelle

Une autre association dans le quartier est présente, elle se nomme 'les jardin de Raba' (jardins partagés).

### Les équipements

Actuellement, le quartier compte quelques équipements qui sont présent majoritairement sur la partie est. Ils sont de l'ordre du loisirs et du sports. Ainsi, on trouve un skatepark, un terrain de basket-ball, un citystade, des jeux pour enfants et du mobilier urbain (bancs et une table de pique-nique).

### Un quartier en évolution

Au total, le quartier compte au total 550 logements : 417 logements HLM (bailleur social Aquitainis), et avec les nouveaux logements du programme Pichet, on compte 44 logements en copropriété et 90 logements neufs.

Ces différents logements s'inscrivent dans 3 écritures architecturales différentes.



*En haut, à gauche : les nouveaux logements de l'opération Pichet / En bas, à droite : les logements linéaires, 'en barres' des années 1970 / A droite : Une des 4 Tours de l'opération des années 1970*

## Les incohérences et potentialités paysagères



### Les potentialités paysagères

Au sein des espaces publics de Raba préexistent des potentialités paysagères, tant dans leurs compositions que dans leurs usages :

- un bosquet de pins, offrant un espace agréable et ombragé,
- la plaine des sports, un vaste espace de pelouse bordé d'arbres et qui concentre les équipements sportifs,
- les jardins partagés de Raba, un espace clôturé mais visible de tous, proposant des parcelles pour cultiver ou se créer un jardin d'agrément.





### Les incohérences paysagères

A contrario des potentialités, les espaces publics témoignent aussi d'incohérences paysagères dans les aménagements du quartier. Plusieurs éléments ont été constatés :

- l'orientation de mobilier urbain en direction du bâti et dos aux qualités et aux paysages de la plaine des sports,
- des parkings qui révèlent de réponses techniques et rapides,
- des problèmes dans la gestion des eaux pluviales, créant de nombreux plans d'eau et des zones inondées en hiver, notamment à proximité des jeux pour enfants,
- des ruptures dans le traitement (matériaux) des cheminements.

On relève également dans les espaces publics des incohérences dans le mobilier urbain, avec une diversité qui témoigne d'un manque de réflexion globale à l'échelle du quartier.

Ainsi, ces potentialités et incohérences paysagères des espaces publics sont révélateurs des usages et pratiques du site et peuvent être un facteur d'explication de pourquoi tel site est utilisé ou non et par qui. C'est pourquoi, il semble nécessaire de confronter ces constats à la question du genre.

# DIAGNOSTIC GENRÉ DES ESPACES PUBLICS DE RABA

## Prospective : de nouveaux projets dans le quartier de Raba



### 1 Parc de Raba

Aménagement d'un nouveau jardin de 5 000 m<sup>2</sup>

Programme :

- couloir à chiens
- aires de jeux ( 3 classes d'âge )
- aire de repos
- mobiliers urbains
- parcelles de jardins partagés
- boulodrome
- kiosque à musique
- échiquier géant
  
- Plantations de 75 arbres et arbustes (dont 1/3 de fruitiers)

A l'heure actuel, trois projets sont en cours dans le quartier de Raba.

- Le parc de Raba est en cours de construction et devrait voir le jour durant l'année 2021.

- La future opération Aquitanis, au stade opérationnel ne devrait pas tarder à débuter. Les premiers travaux de préparation sont à l'œuvre : déconstruction des garages sur le parking, enlèvement des jeux pour enfants. Il paraît important de mentionner que ce projet questionne vis-à-vis de son implantation qui risque d'amputer le bosquet de pins.

- Le dernier projet, 'Raba demain' est au stade de réflexion et s'implantera sur une partie de la plaine des sports à hauteur de 120 à 300 m<sup>2</sup>.

### 2 Emprise de la future opération Aquitanis

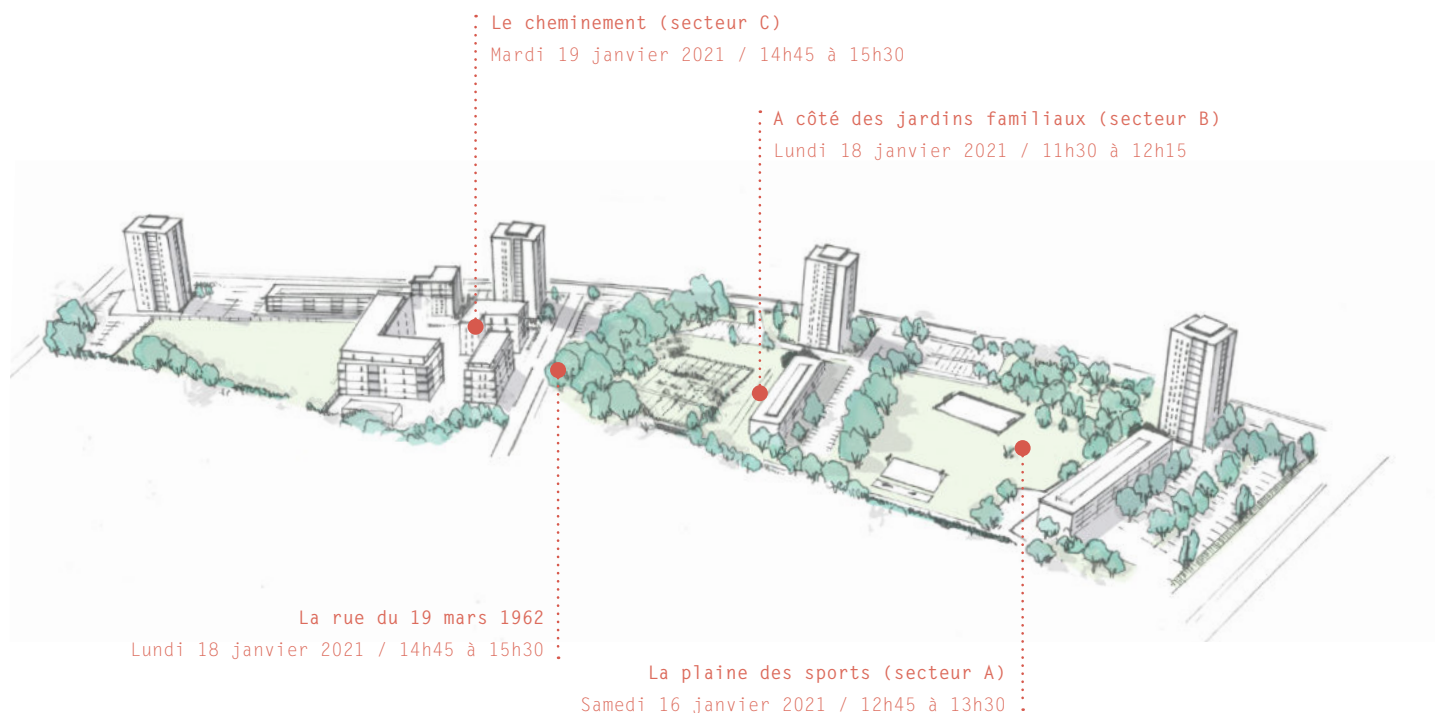
Résidence Chromatik (50 logements collectifs, bureau de l'agence Aquitanis, un commerce)  
Stade opérationnel du projet

### 3 Emprise de la structure 'Raba demain'

Projet porté par le centre social  
Surface estimée : 120 à 300 m<sup>2</sup>

## Observation et inventaires

Temps d'observation : 45 min



La première méthodologie mise en place sur le terrain a été l'observation, donnant lieu à un inventaire. Cette méthode est emprunt à la méthode d'épuisement, utilisé par Georges Perec dans son livre *Espèces d'espaces*, publié en 1974. Adapté au diagnostic genré, cette méthode a été mise en place à des points stratégiques d'observation et effectué pendant 45 minutes pour chacun des lieux.

Durant ces 45 minutes, il s'agit de :

- comptabiliser le nombre d'hommes et de femmes croisés,
- décrire les différentes femmes, à travers des portraits détaillés en explicitant différentes données. (attitudes, gestuel, vestimentaire, etc.)

Les 4 lieux stratégiques choisis sont explicités dans les pages suivantes à travers :

- un rappel du point d'observation,
- une cartographie des déplacements observés,
- un diagramme sur le rapport hommes/femmes, une description succincte de la date, de l'heure, du lieu, du temps et du contexte alentour,
- une sélection de deux portraits de femmes par site.

Avant de présenter des échantillons de portraits, il convient de faire un bref résumé des situations observées.

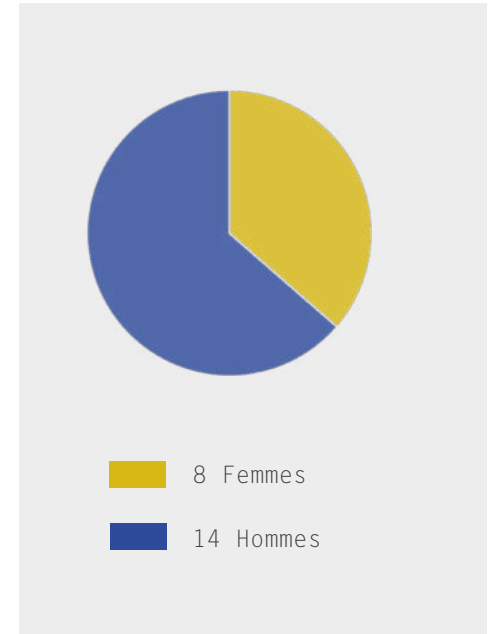
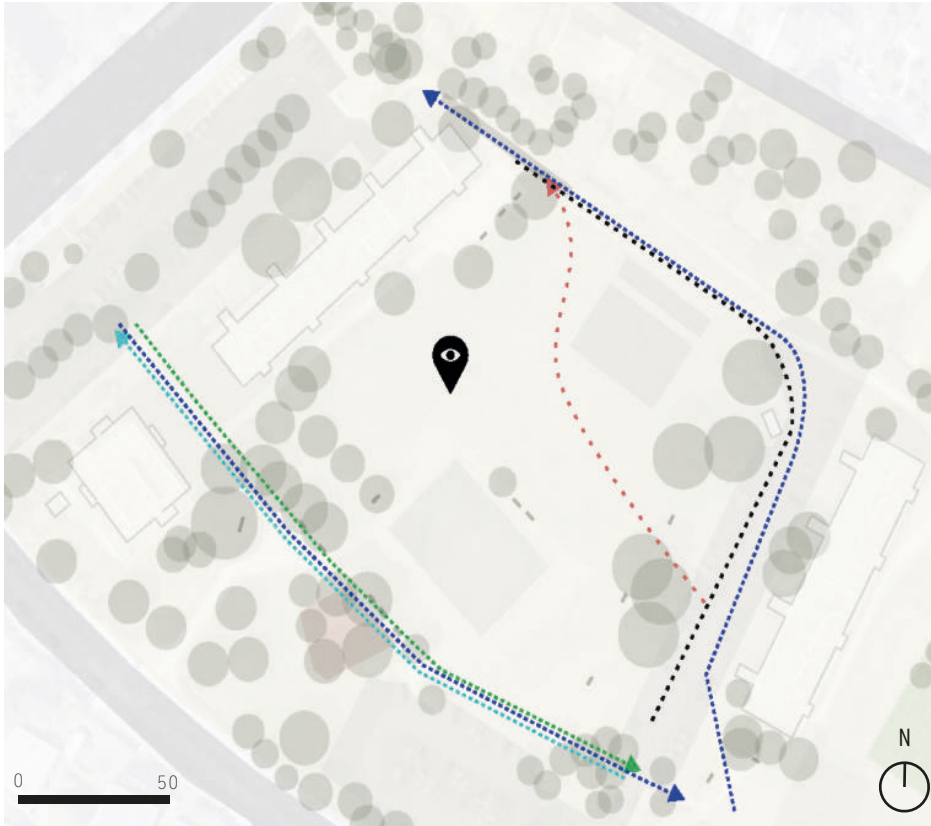
- **La plaine des sports (secteur A)** : Les femmes observées, d'âges plutôt jeunes, sont de passage. Majoritairement, elles marchent d'un pas dynamique, dans un objectif et emprunte les cheminements sud et nord.

- **A côté des jardins familiaux (secteur B)** : Temps d'observation fait pendant la distribution de colis alimentaire de l'association 'Espoir pour tous', on observe plusieurs femmes se déplaçant à cet effet. Moment ensoleillé, on constate également que certaines femmes déambulent, flânent, ou promènent un chien, en empruntant un chemin effacé et transversale.

- **La rue du 19 mars 1962** : Rue avec un important flux, on constate des femmes d'âges et de cultures différentes et aux activités diverses.

- **Le cheminement (secteur C)** : En définitive, malgré un cheminement au caractère austère, les femmes du quartier l'empruntent pour traverser, ou promener un animal. Il est aussi utilisé par des jeunes femmes du lycée hôtelier pour se cacher afin de fumer.

## Secteur A : La plaine des sports



La date : Samedi 16 janvier 2021

L'heure : 12h45 à 13h30

Le lieu : Secteur A du quartier. La plaine des sports.

Le temps : Il fait froid mais cela reste agréable. Le ciel est grisâtre, mais relativement clair.



Portrait n°3 :

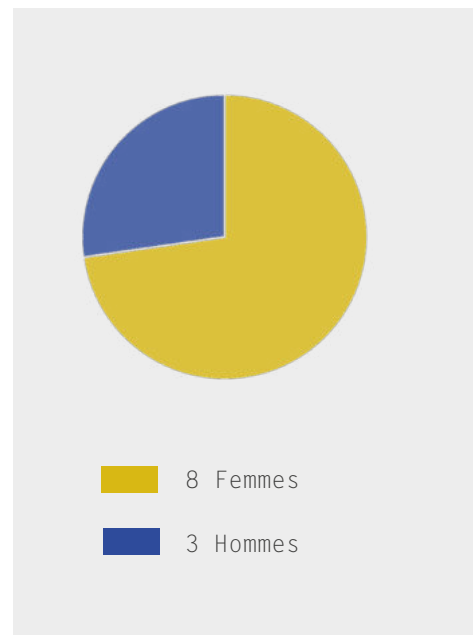
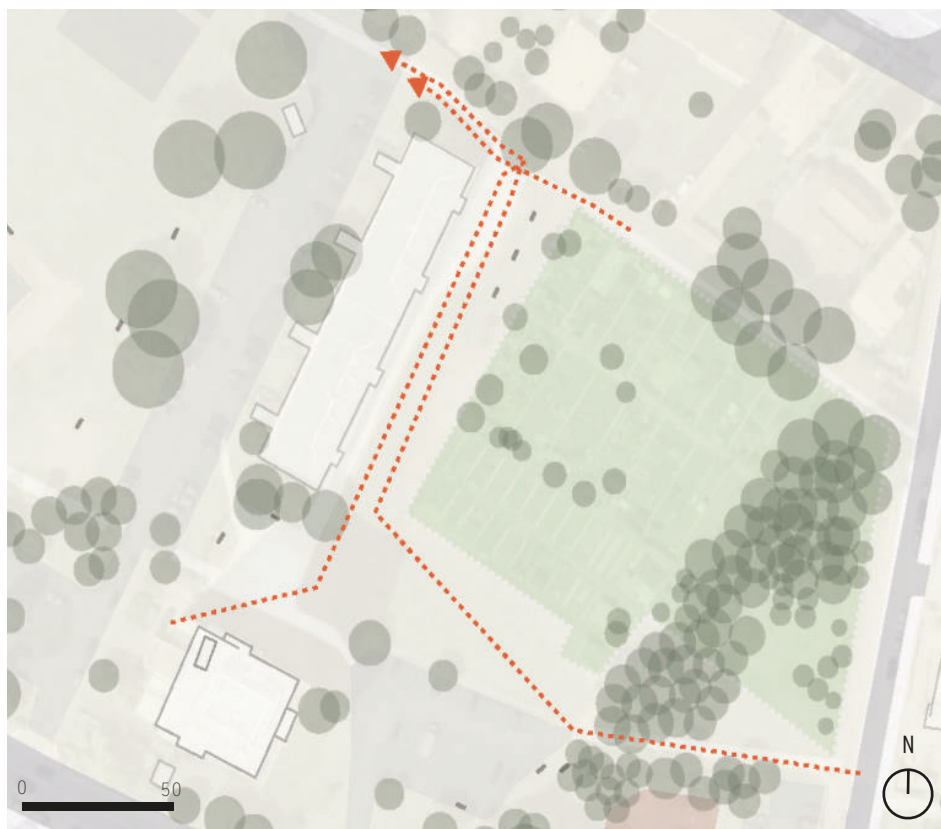
12h50. Une jeune femme, d'un âge entre 18 et 25 ans, empreinte le chemin sud en direction de la Tour A / du cours de la Libération. Elle est vêtue intégralement de noir, porte des chaussures blanches et a de long cheveux blonds détachés. Elle adopte sur son chemin une marche normale et à la fois dynamique, une déambulation qui nous semble être dans un but précis. Sa posture est plutôt élancée, droite et sa tête est par moment penchée sur son téléphone portable connecté à des écouteurs qu'elle porte. Et à d'autres moments, elle opte pour une posture observatrice en regardant de droite à gauche.



Portrait n°6 :

13h19. Un couple, âgé de la vingtaine, composé d'une jeune femme et d'un jeune homme, empreinte le chemin nord en direction de l'ouest. Ils se tiennent la main et adopte une marche normale et qu'on peut qualifier de dynamique. Le garçon habillé en blanc, porte une sacoche. La jeune femme, habillée d'un manteau à carreaux, ceinturé à la taille, a les jambes découvertes (un collant noir fin). Ils portent tous les deux un bob sur la tête. / 13h25. On les aperçoit sur le chemin sud, en direction de l'est. / 13h30. Ils font le chemin inverse (cheminement sud, en direction de l'ouest).

## Secteur B : A côté des jardins familiaux



La date : Lundi 18 janvier 2021

L'heure : 11h30 à 12h15

Le lieu : Secteur B du quartier. Espace entre la résidence...à l'ouest et les jardins partagés à l'est

Le temps : Il fait frais, avec un grand soleil qui réchauffe. Dans l'ensemble, il fait bon.

Le contexte alentour : En bas de la Tour B, l'association 'Espoir pour tous'



Portrait n°1 :

11h30. Une femme, âgée de 65 ans et vêtue de noir avec une grosse écharpe flâne et déambule d'une marche douce. Elle se promène seule, a une posture détendue et est souriante. Elle va vers l'arbre, sent les plantes. On la interpelle pour parler avec elle. / 11h39. Elle regarde du laurier, sent, cueille une branche, et continue sa marche.

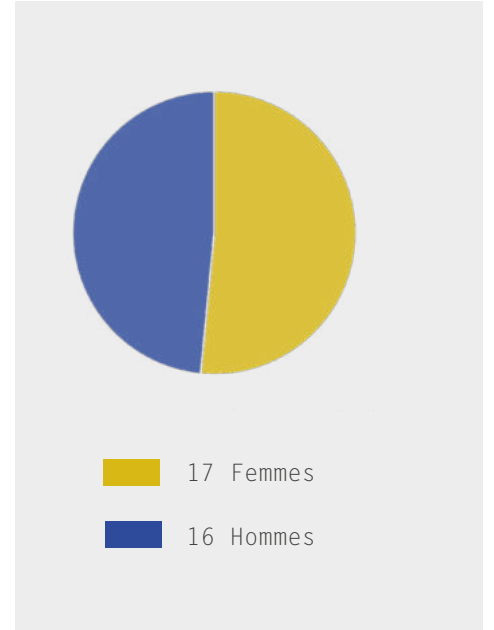
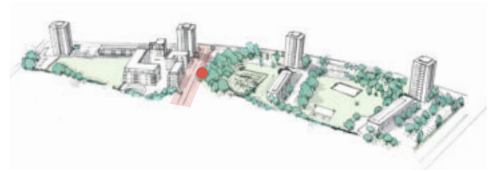


Portrait n°8 :

12h10. Une jeune femme entre 25 et 35 ans, à la posture darée, droite promène son chien (qui n'a pas de lesse). Elle fait des pauses et adopte une posture d'observation vis-à-vis de son animal de compagnie, qui est en période de chasse. Il prend une cigarette, la fume. Elle porte un manteau long. Elle est toujours là à 12h17.

# DIAGNOSTIC GENRÉ DES ESPACES PUBLICS DE RABA

## La rue du 19 mars 1962



La date : Lundi 18 janvier 2021

L'heure : 14h45 à 15h30

Le lieu : Secteur rue du 19 mars 1962. Rue de passage important, découpant le quartier.

Le temps : Il fait beau, avec un grand soleil.

Le contexte : rue passante, flux de voitures importants.



Portrait n°2 :

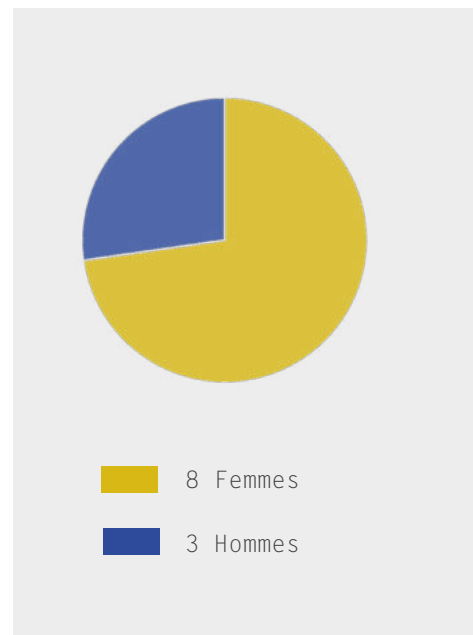
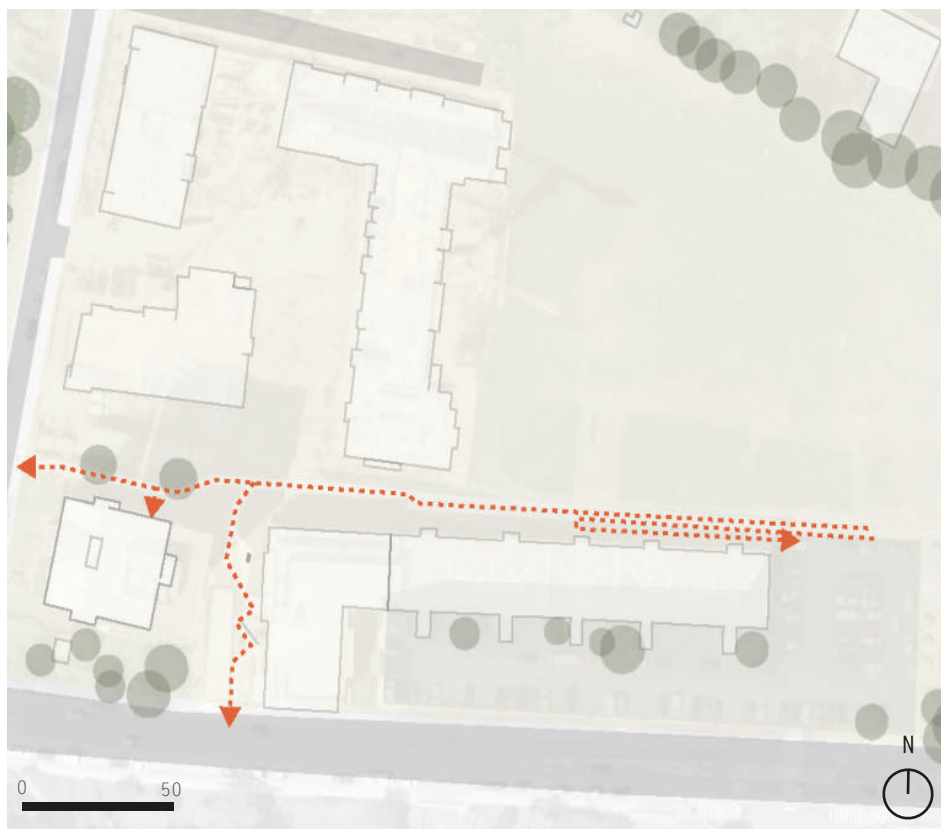
14h50. Un homme et une femme avec un enfant en bas âge dans une poussette. Tout les deux sont habillés dans des couleurs claires. Il sont agés de la trentaine. C'est la femme qui pousse la poussette et discute en même temps avec l'homme. On suppose que c'est un couple et avec leur enfant.



Portrait n°12 :

15h15. Deux femmes avec un enfant (petit garçon). Elles portent des sacs. L'une tient aussi la main de l'enfant. L'une long manteau. Les deux femmes sont en observation de l'enfant et portent en même des sacs, type sacs cabas de course.

## Secteur C : Le cheminement



La date : Mardi 19 janvier 2021

L'heure : 14h45 à 15h30

Le lieu : Secteur C du quartier. Cheminement sud-est, reliant la Tour C à la Tour D

Le temps : 14°C. Il fait très beau, grand soleil et aucun nuage en vue.



Portrait n°3 :

14h55. Une femme emprunte le chemin en direction de l'épicerie solidaire, avec un sac cabas à roulette de course. Elle a une posture recroquevillée, avec la tête penchée vers le sol.



Portrait n°6 :

15h01. Une femme, âgée de la cinquantaine, promène son chien sur la partie est du chemin et est à l'ombre. Elle adopte une démarche lente, observe et s'arrête par moment. Elle prend son temps, flâne et va au grès de son chien. Elle fait des allers et retours sur le chemin.

# DIAGNOSTIC GENRÉ DES ESPACES PUBLICS DE RABA

## Les discours

« Y a pas de jeunes femmes, elles ont rien à faire là [...] elles sont trop intelligentes pour être ici. »

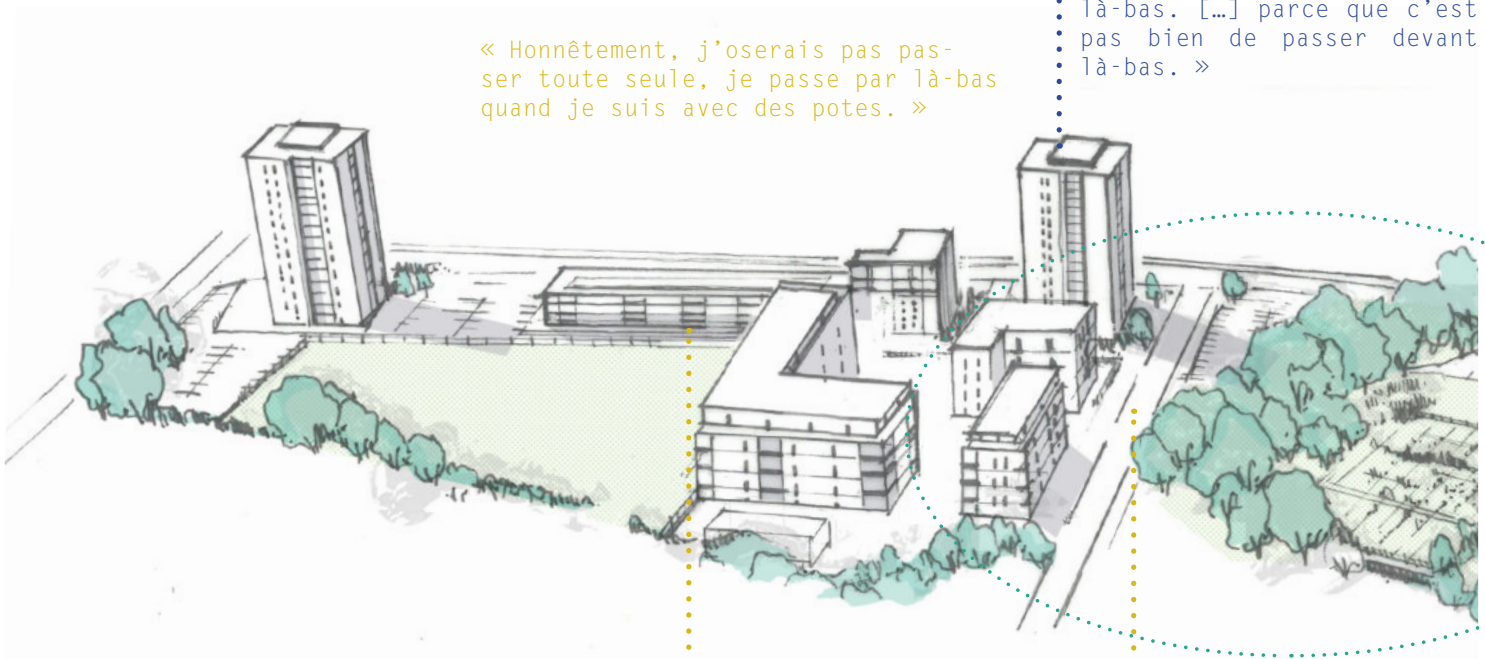
« On ne vient pas, parce qu'on ne se sent pas forcément en sécurité. »

« Même quand on est plusieurs filles, je ne veux pas passer par là. »

« Moi, ça me fait beaucoup moins peur ! »

« Honnêtement, j'oserais pas passer toute seule, je passe par là-bas quand je suis avec des potes. »

• Deux jeunes hommes, 15 ans et 16 ans (habitants).  
• Mardi 19 janvier 2021, fin d'après-midi.  
• - « En vrai, c'est au calme, c'est tranquille, mais ça « daïe » (craint) quand les filles elles passent devant les grands (en référence aux jeunes de la Tour C). »  
• - « Ma petite sœur, elle va pas passer devant les grands là-bas, elle est petite, elle a pas à passer là-bas, je lui interdit de passer là-bas. [...] parce que c'est pas bien de passer devant là-bas. »



Une femme, 65 ans (habitante).  
Lundi 18 janvier, fin de matinée.  
« Le soir, quand il ferme les lumières, quand on traverse, on ne sait jamais. C'est vrai que le soir ça fait peur. Je traverse tout le long, je passe plus dans le chemin, je passe sur le côté de la route. Y a pas de lumières, et ils peuvent se cacher à droite, à gauche. »

« Les daronnes qui elles aussi nous regardent. »

« Je sors juste pour prendre la voiture, je vais ailleurs.[...] Je suis observée ici. »

« Les femmes, elles sont plutôt chez elles, on ne les voit pas. »

« J'aime bien me promener. [...] Je suis trop bien ici, c'est le seul endroit où franchement il n'y a pas de problèmes. »

Une jeune femme de 24 ans (habitante).  
Samedi 16 janvier, début d'après-midi.  
« Ca ne m'intéresse pas de rester là avec eux. » / « J'ai gavé du mal à rester là, entre mon frère qui va me regarder, du coup je ne pas être totalement naturelle parce qu'il va regarder mes moindres faits et gestes. »



La deuxième méthodologie mise en place sur le terrain a été de l'ordre de l'enquête, de l'entretien spontané. Cette méthode, calqué sur le travail de rue des éducateurs vise à se rendre visible au sein du quartier, à déambuler et à faire des rencontres au grès du temps. Il ne s'agit pas d'un questionnaire, mais d'une discussion.

Suite à ces entretiens, il est question de rendre compte à travers ce document d'une partie des discours retenus, en utilisant par ailleurs le vocabulaire des différentes personnes. Les retranscriptions sont alors tel les paroles mêmes des personnes rencontrées.

« Les femmes, elles vont plutôt du côté de Thouars, elles vont faire les courses au supermarché. »

« Les autres parties (du quartier) au calme. »

Les discours :

■ Femmes

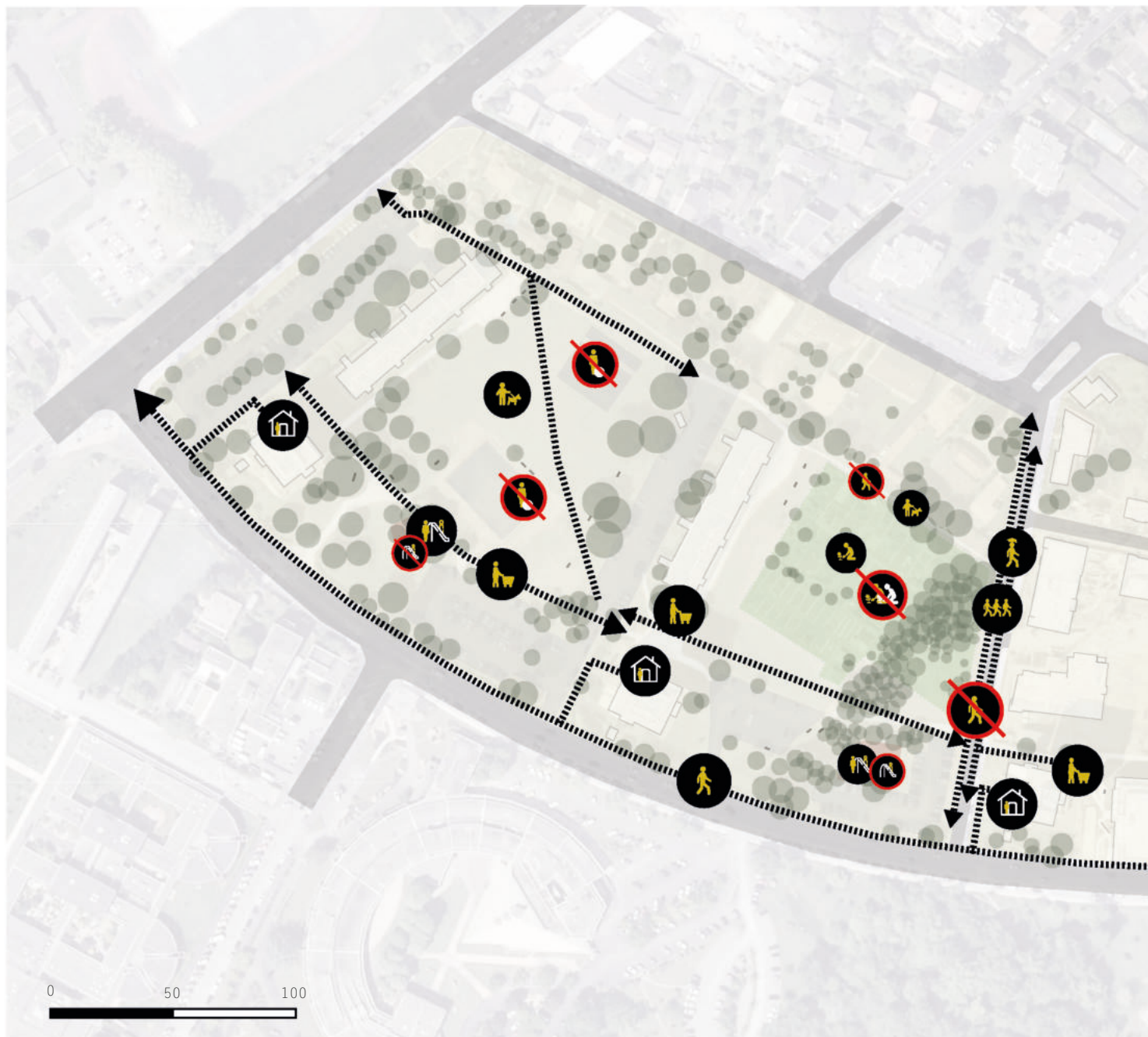
■ Hommes

« Quand on a du temps, on va au terrain, faire du basket et aussi du foot. »

« Quand je suis avec une amie on s'éloigne un petit peu d'ici car on n'a pas envie d'être vue. »

« Je ne me sens pas libre, je vais toujours un peu plus loin. »

## Synthèse des usages et déplacements des femmes dans et hors du quartier



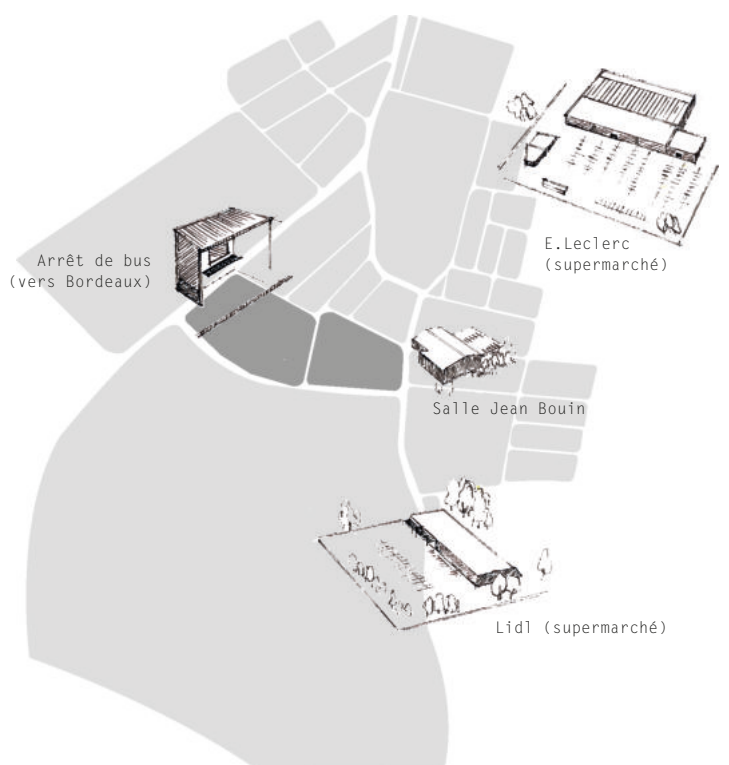


Cette cartographie est une représentation synthétique des différents déplacements opérés par les femmes dans le quartier. Il est possible de constater qu'elles ne se posent jamais dans le quartier mais déambulent. Pour la plus part elles évitent les cheminements non éclairés ou les cheminements enserrés de clôtures. Les équipements sportifs sont peu utilisés par les femmes où les hommes sont plus omniprésents.

En définitive, les femmes utilisant les équipements ou qui prennent du temps dans les espaces publics sont plutôt des femmes âgées qui sont habitantes du quartier depuis longtemps ou bien des jeunes femmes extérieures au quartier et présentes en groupes (ex : groupes de jeunes femmes, parfois accompagné d'hommes, venant du lycée hôtelier).

### Où vont les femmes hors du quartier ?

Ainsi, on remarque que même dans les discours hommes que nous avons pu recueillir, les (jeunes) femmes habitantes du quartier ne sont pas très présentes. Dans ces représentations des hommes, et particulièrement des jeunes hommes fréquentant la tour C, les femmes sont hors du quartier, et sont même stéréotypée. Pour eux, elles sont au supermarchés (E.Leclerc, Lidl de Talence, etc.).





# CRITIQUE ET PROPOSITIONS D' ACTIONS

Phase 3 : Retours sur expérience, critique méthodologique et proposition d'actions (semaine du lundi 25 janvier au vendredi 29 janvier 2021).

Comment récolter la parole des femmes ? Comment ramener les femmes dans l'espace public dans un contexte culturel ancré ? et en dépassant le sentiment sécuritaire ?

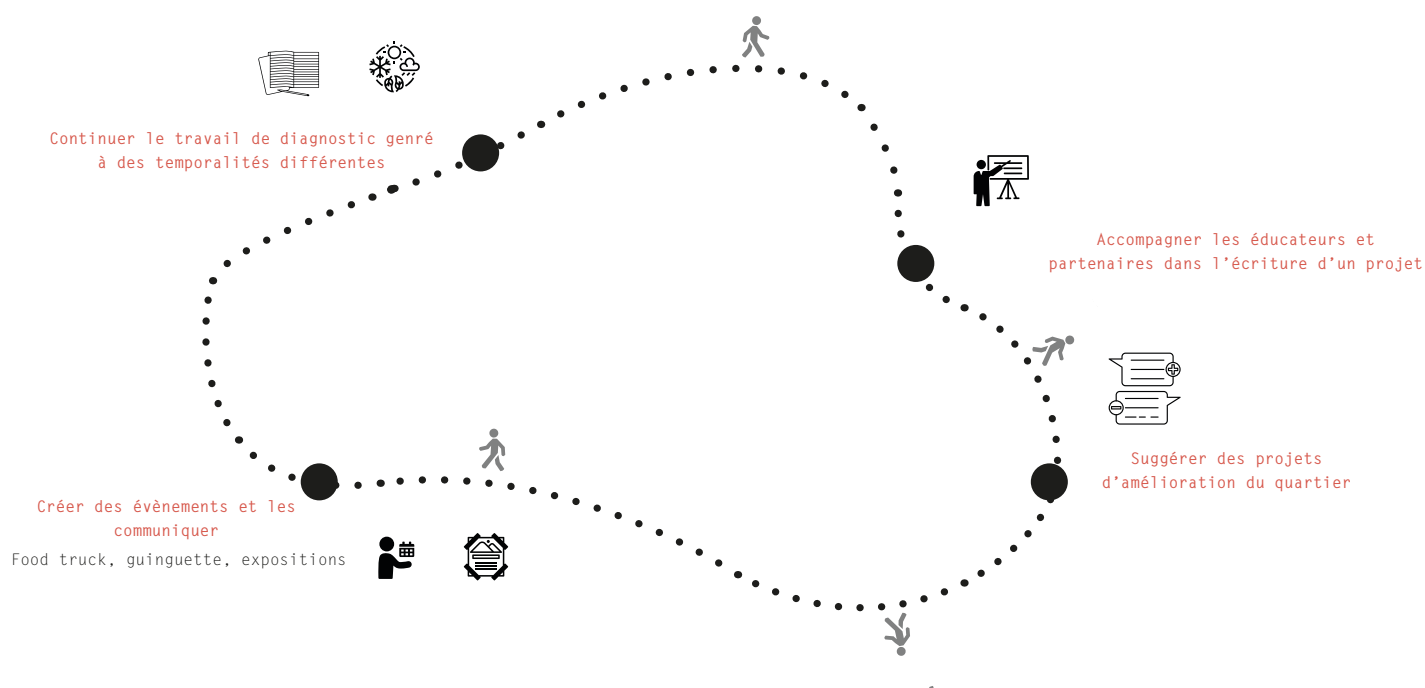
Pour ce faire, cette partie s'attarde à proposer des clefs de programmation à travers des fiches actions. Un outil d'aide synthétique permettant de guider les intervenants.

Ces fiches actions permettent ainsi d'offrir des pistes pour continuer ce travail et mobiliser des outils méthodologiques. Elles sont destinés à tout public, qui souhaiterait remobiliser le sujet sur le quartier de Raba.

Par conséquent, 5 fiches actions sont décrites.

1. Utiliser la photographie comme outil de médiation
2. Opérer une stratégie d'observation : méthode «Georges Perec»
3. La marche exploratoire pour impliquer les habitants et les usagers
4. Favoriser les outils de communication visuelle : se rendre visible
5. Encourager la mise en place de dispositifs temporaires

Ensuite, un retour critique du travail engagé durant ce temps de séminaire d'approfondissement et de recherche conclura cet écrit.

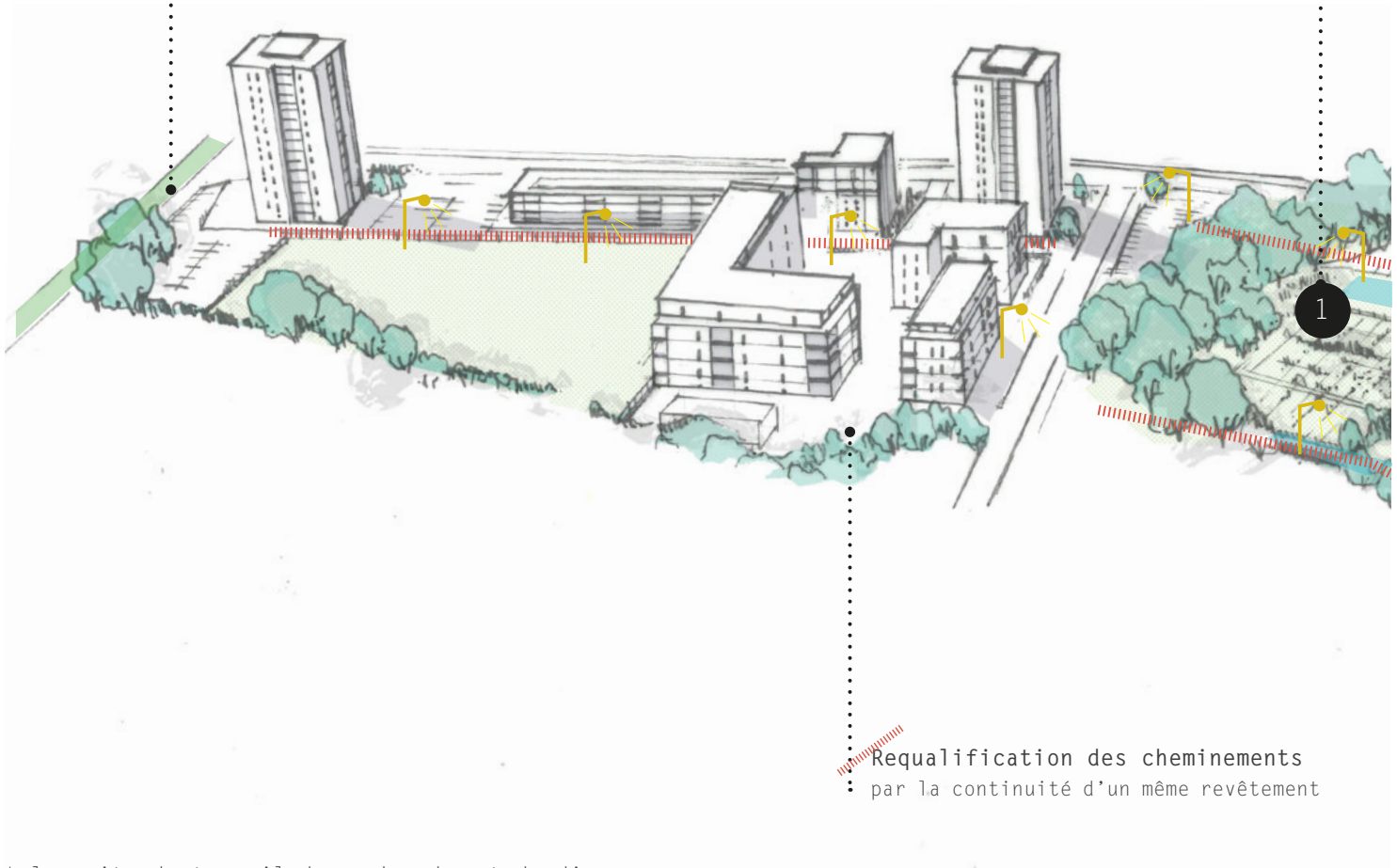


# PROPOSITIONS D' ACTIONS

## Comment ramener les femmes dans l'espace public ?

Repenser les voies piétonnes et cyclistes

Mise en place d'une exposition pour rendre compte de la réflexion sur la place des femmes dans l'espace public

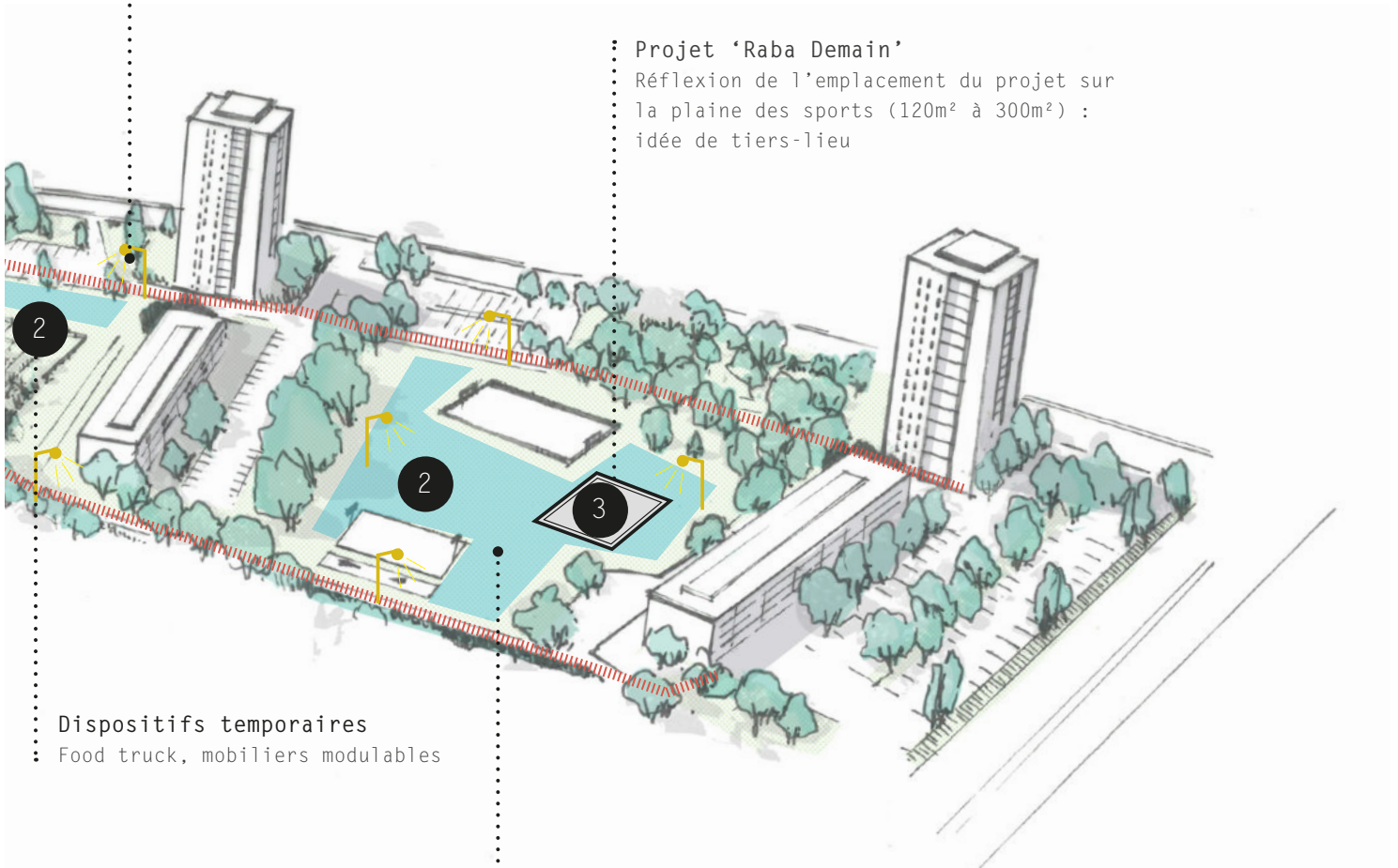


A la suite du travail de recherche et de diagnostic genré, une programmation peut être mise en place. Ainsi, une synthèse de ces différentes propositions d'actions est traduite à travers cette vue axonométrique (sentiment de sécurité, question des cheminements, événements,...).

L'idée est d'élaborer des réponses en terme d'aménagements (cheminements, éclairage, etc.), mais aussi en terme d'événements (différents processus de médiation, événements liés aux projets de jeunes sur le quartier).

⌘ Réaffirmer l'éclairage du quartier  
⌘ Sentiment de sécurité

⌘ Projet 'Raba Demain'  
⌘ Réflexion de l'emplacement du projet sur  
⌘ la plaine des sports (120m<sup>2</sup> à 300m<sup>2</sup>) :  
⌘ idée de tiers-lieu



⌘ Dispositifs temporaires  
⌘ Food truck, mobiliers modulables

⌘ Gérer les eaux pluviales  
⌘ par des noues paysagères ou des  
⌘ bassins de rétention qualitatif

## DÉFINITION

L'image photographique constitue un outil indispensable dans la connaissance d'un site et de son environnement (social, paysager, architectural...). Elle présente également une source d'orientation dans une recherche globale de terrain. Elle permet en outre de prendre connaissance de la rétrospective d'un lieu et de comprendre les dynamiques de ce dernier. La photographie conduit à interroger l'histoire d'un lieu mais aussi à rendre compte de données actuelles.

## COMMENT UTILISER LA PHOTOGRAPHIE ?

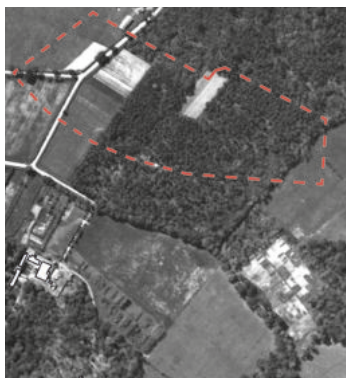
- En pratiquant la photo-comparaison de photographie aérienne (support d'informations et instrument de recherche) ce qui permet de mieux comprendre les différentes dynamiques opérées sur le site.
- Utiliser les photos anciennes pour comprendre comment le site à évolué
- Utiliser la photographie (anciennes et actuelles) comme support de discussions



Septembre 1992



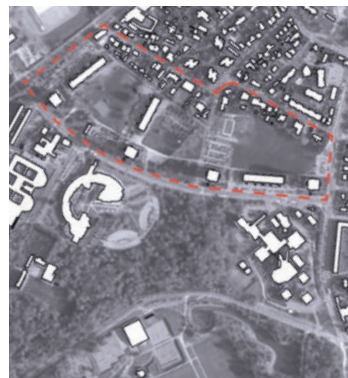
Le quartier Château Raba avant les jardins partagés et la salle de sport Robert Couzinet  
- Février 1999 / En bas à droite : Avril 1998



1950



1980



2010



2019



## DÉFINITION

La méthode Georges Perrec est une stratégie d'observation passive. Cette méthode de terrain, consiste à faire l'inventaire des personnes que l'on observe. Elle s'inspire de la «méthode d'épuisement» de l'ouvrage «Espèces d'espace» de Georges Perrec. Il s'agit d'identifier et d'analyser la posture, la démarche, le genre, la tranche d'âge, les habits, mais aussi de notifier la trajectoire, le lieu, la date, l'heure et le temps.

## OÙ ?

L'intérieur du quartier de Château Raba et ses abords du quartier sur des lieux identifiés comme stratégiques (lieux de passages).

## QUAND ???

Cette méthode d'observation peut être réalisée durant 45 minutes. Elle doit être opérée de manière périodique. Par exemple : à des intervalles différentes de la journée et à des saisons différentes.

## COMMENT ???

- Limiter la durée à 45 minutes par lieu d'observation
- Prendre des notes
- Photographier ou dessiner les individus de passage
- Cartographier les déplacements
- Décrire la posture, la démarche, le genre, la tranche d'âge, les habits, la trajectoire, le lieu, la date, l'heure et le temps.

## POURQUOI ?? (Objectifs)

- Mener une étude qualitative en se focalisant sur le comportement d'une personne
- Recueillir des données non verbales
- Observer les différents usagers sans intervenir

## GUIDE MÉTHODOLOGIQUE

Le lieu :

La date :

L'heure :

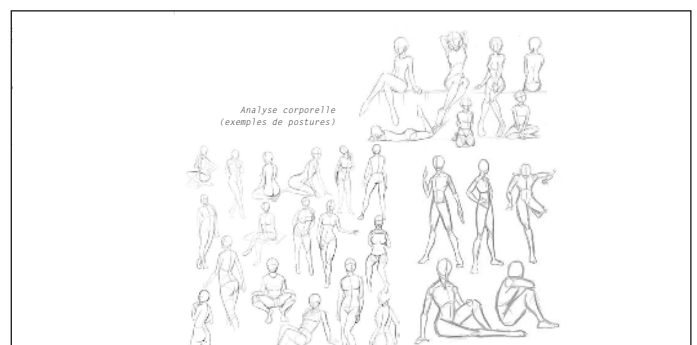
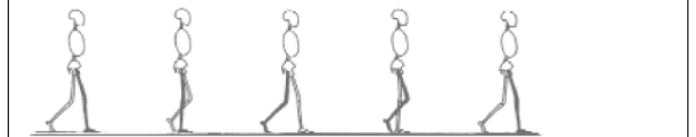
Le temps :

Quel est la posture des personnes rencontrés/vus ? Que font-elles dans l'espace public ? Quelles postures ont-elles/ils ? D'où viennent-ils ? Où vont-ils ? Qu'y sont-ils ? (Caractérisation, âge, vêture)  
 Personne(s) pressée(s) ? lente(s) ? prudent(es) ?  
 Classer : gens du quartier et pas du quartier ?

- Analyse du genre (homme/femme, tranches d'âges)
- Analyse du flux/du déplacement
- Analyse corporelle (posture/motricité/habits)

Les différents types de marches (cadence/vitesse) :

- la marche lente (flânerie, balade)
- la marche normale et dynamique (objectif, but)
- la marche rapide
- la marche très rapide
- courir / trotter



## DÉFINITION

La marche exploratoire est un dispositif participatif réunissant un petit groupe de personnes (habitants, usagers, acteurs, autorités...) effectuant un itinéraire programmé. Ce dispositif est l'occasion de provoquer la discussion et le dialogue à partir d'observation sur le terrain. L'objectif est de mobiliser les personnes, leurs connaissances et expériences du quartier, environnement, histoire... À travers ce dispositif, il s'agit d'être davantage à l'écoute des préconisations formulées par les habitants et les usagers.

## OÙ ?

L'intérieur du quartier de Château Raba et ses abords du quartier sur des lieux identifiés comme stratégiques.

## AVEC QUI ???

- Les habitant.e.s
- Les usagers non-habitants
- Avec des femmes et/ou des hommes
- Le Centre Social Culturel, Mix-Cité
- Le bailleur social, Aquitanis
- L'Association Frédéric Sévère
- Des professionnels de divers disciplines : architectes, paysagistes, sociologue...
- Les collectivités : Municipalité, Département
- Des élus de la mairie de Talence
- Collectifs type Le Bruit du Frigo

## QUAND ???

Ce dispositif participatif peut être mis en place de manière périodique. Par exemple : 1 fois par mois ou 1 fois par saison (afin de capter des ambiances et des publics différents)

## COMMENT ???

- Organiser des petits groupes (6-8 personnes)
- Limiter la durée à 90 minutes
- Convier des représentants élus et des professionnels en aménagement
- Prévoir des trajectoires différentes et défis au préalable
- Fournir des éléments graphiques type cartes

## COMMENT CAPTER LE PUBLIC ?

- Par un travail de communication
- Par un travail d'inclusion

**MÉTHODOLOGIE N°2 : Discussion avec les personnes / Marches exploratoires**

Cette méthode de terrain, d'ordre de l'enquête consiste à recueillir la parole de personnes rencontrées dans le quartier. Cette méthodologie s'appuie sur le travail de rue des éducateurs spécialisés.

*A noter qu'il est nécessaire lors de la discussion avec les personnes de faire une brève introduction de votre travail.*

Dans les questions posées, ne pas oublier la temporalité : moment de la journée (matin / midi / soir / nuit), moment de l'année (printemps/été/automne/hiver)

**Questions générales :**

- Habitez-vous dans le quartier, ou non ? Pratiquez-vous le quartier ?
- Quelles trajectoires faites-vous dans le quartier ?
- Comment investissez-vous l'espace public ? promenade ? les jeux ? promener un animal ?
- Quelles est/ont votre(s) tranche(s) d'âge(s) ?

**Questions ciblant les hommes :**

- Avez-vous des sœurs ? plus petite ? plus grande ? si oui, viennent-elles dans l'espace public ? à quel moment ? Que font-elles ? Êtes-vous vigilants quand elles sont dehors ? qu'elles sortent ?
- Quels rapports avez-vous avec les femmes du quartier ? extérieur au quartier ?
- Que pensez-vous qu'elles fassent dans l'espace public ?

**Questions ciblant les femmes :**

- Quels sont vos ressentis dans le quartier ? dans les espaces de déambulation ? les espaces de loisirs ?
- Vous sentez-vous en sécurité ? Si oui ou non : où ? pourquoi ? Vous arrive-t-il de vous sentir observé ?
- Vous arrive-t-il d'éviter ce quartier ? de le détourner ?
- Vous arrive-t-il de changer de trajet pour éviter certains endroits ?



**LA PLACE DES FEMMES DANS LE QUARTIER**

14 février - 21 mars 2017  
Au quartier de Raba

**TU TROUVES QUE LES FEMMES SONT PEU VISIBLES ?**

**ÇA PEUT VOIRER VÊTEURS DE «JUPONS» SI TU VEUX ENQUÊTER**  
Plus d'infos sur [www.mix-cite.fr](http://www.mix-cite.fr) ou au 05 56 29 29 00

Avez-vous pris connaissance de cette affiche ? Si oui, par quels moyens ? Dans votre immeuble (ballis d'entrée, ascenseur) ? Dans votre boîte aux lettres ? Sur les réseaux sociaux (Facebook) ?

## POURQUOI ?? (Objectifs)

- Rassembler différentes personnes pour explorer et observer les espaces extérieurs du quartier
- Recueillir des données qualitatives sur ces espaces (les pratiques, les usages, les besoins, les demandes, les souhaits et la manière dont ils sont perçus)
- Valoriser les connaissances des participants, en les considérant comme détenteurs de savoirs et d'expertise.
- Synthétiser les résultats obtenus afin de guider les décideurs locaux (bailleurs sociaux, municipalités..)

Communication de la marche exploratoire

# MARCHE EXPLORATOIRE

Au quartier de Raba

TU ES UNE FEMME ET TU VEUX DISCUTER DE TES ENVIES DANS LE QUARTIER ?



22 & 23 AVRIL 2021 | 15 À 16H



RDV AUX JARDINS DE RABA



06 82 54 29 92

## QUELS OUTILS ?

Utiliser l'affiche événementielle (animations, festival...) comme outil pour informer le grand public. L'un des avantages de ce support de communication est sa visibilité qui attire l'attention du grand public. L'idée est de diffuser un message précis. Elle est destinée à être vue un peu partout, dans les rues, les halls d'entrées...C'est un média publicitaire largement déployé puisqu'il s'insère discrètement dans l'environnement et attire l'attention sur le message à transmettre.

## OÙ LES DISPOSER ?

L'intérieur du quartier de Château Raba et ses abords du quartier sur des lieux identifiés comme stratégiques (exemple : Mur/hall d'entrées/boîte à lire/porte d'entrée/boîtes aux lettres...)

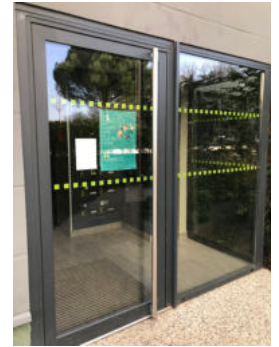
Sur des médias sociaux comme FACEBOOK, dans des groupes pour être visible aux yeux de tous.

## QUEL FORMAT ?

Privilégier des format A3, afin qu'il soit visible par tous ( ce qui permet aussi de profiter d'un large choix de support d'affichage).

## COMMENT RENDRE CE MÉDIA ATTRACTIF ?

- Choisir une couleur vive, l'usage de la couleur permet de gagner davantage en visibilité
- Choisir des illustrations créatives pour votre affiche
- Notifier le public cible (âge, localisation)
- Notifier l'offre (produit ou service, promotion, jeu, concours...)



## POURQUOI ?? (Objectifs)

- Se rendre visible efficacement
- Faire connaître une campagne de communication auprès du grand public.
- Rendre attractif le quartier

## EXEMPLES D’AFFICHES DE COMMUNICATION D’ÉVÉNEMENTS

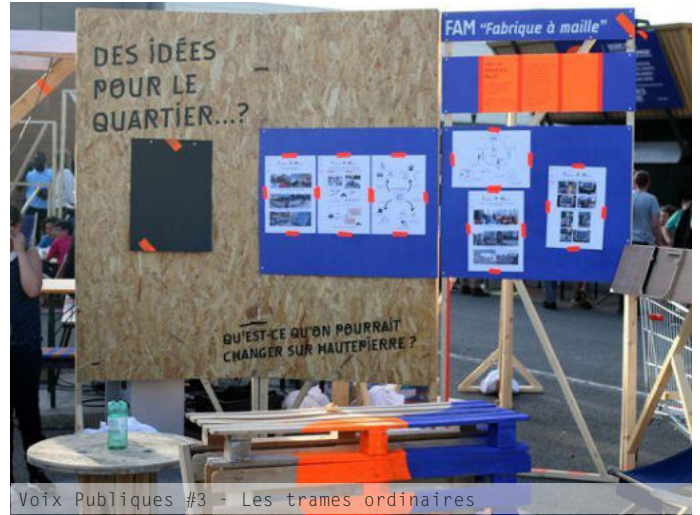


POURQUOI ?

La mise en place d'équipements temporaires peuvent constituer un modèle participatif dans lequel les habitants mais aussi les femmes peuvent trouver des espace d'expression. Ces dispositifs temporaires permettent de créer des événements et d'instaurer des lieux de convivialités propice à l'échange.

COMMENT ?

Ces mobiliers peuvent être développer et construit avec l'association Frédérique Sévène à travers les chantiers éducatifs.

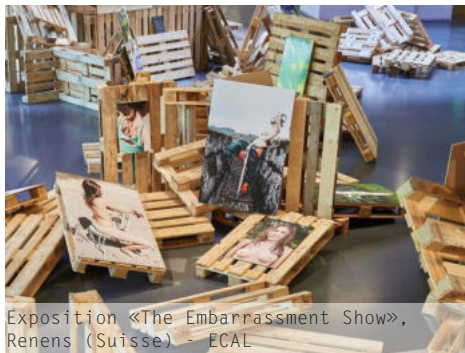


Voix Publiques #3 - Les trames ordinaires

Orientation // fiche action



Atelier Terrains Vagues, Besançon - Collectif Juste Ici



Exposition «The Embarrassment Show», Renens (Suisse) - ECAL



La Maison et demi, Pessac - Bruit du frigo



Le Ring, Bordeaux - Bruit du frigo



Dune, Paris - Collectif FERPECT



El Asambleódromo, Madrid - Collectif TXP



Rue de Dijon, Montréal - La Pépinière



Le Braséro, Bordeaux - Bruit du frigo



La Belle Échappée, Montpellier - Collectif Etc

## MUR D'EXPRESSION RELIÉ À UN ÉVÉNEMENT



Un mur communautaire interactif qui transforme la clôture, Manhattan, New York (E-U) - Travesio

Démarche cherchant à inverser la fonction et la signification d'une clôture, d'une barrière physique en un lieu d'inclusion

## DESSINER L'ESPACE PUBLIC

La Place Cadenat, Marseille - Collectif Etc, Maison pour tous de la Belle de Mai

« Des quartiers Nord à la Belle de Mai, elles veulent une ville pensée pour elles »

Objectifs du projet :

- Réinvestir les espaces du 3e arrondissement dans lesquelles les femmes ne se sentaient pas à l'aise
- Transformer les places, terrasses de bars ou stands de lavage de voitures pour les rendre, le temps d'une journée, accueillants pour des usagères.



## DISPOSITIFS MODULAIRES



Café sur place, Place Dormoy, Bordeaux - Collectif Etc et l'association Yakafaucon

Démarche participative autour de l'aménagement d'une place, issu d'une initiative habitante  
Un chantier aux multiples enjeux : mobiliser, transformer, support d'échanges et d'événements

# CRITIQUE, LIMITE ET RETOUR SUR EXPÉRIENCE

Ce séminaire de recherche intensif, d'une durée de 3 semaines a permis d'appréhender une thématique encore inexplo­rée à notre égard. La question du prisme du genre suscitait une intrigue et un terrain méconnu.

Abordé le genre au sein du quartier Raba a été relativement aisé du fait de l'échelle du quartier appréhendable rapidement.

Le travail de terrain a été enrichissant, tant du point de vue de la méthodologie, des rencontres mais aussi de la collaboration faite avec l'éducatrice Schamima, qui participait pleinement avec nous à élaborer ce diagnostic genré.

En effet, lors des entretiens, nous avons été amené à prendre une attitude d'humilité avec les usagers. La question du vocabulaire, de reformuler la problématique de recherche pour l'interaction a été nécessaire et nous a demandé un travail de terminologie.

Il est important de noter que ce diagnostic a été réalisé en hiver et qu'il paraît nécessaire de reconduire cette expérience aux autres saisons. De plus, il a également été effectué dans un contexte particulier, qui est la crise sanitaire actuelle, pouvant jouer dans la récolte des informations.

De ce fait, une continuité de ce travail peut être largement envisagée. Les fiches-actions élaborées en dernières parties en sont d'ailleurs des pistes pour perpétuer cette recherche.

D'autres propositions méthodologiques peuvent également être testées. Il convient aussi de continuer les entretiens auprès des habitants et usagers du site, d'une part pour entretenir les liens mais aussi pour mener d'autres questionnements auprès d'eux.

En définitive, ce séminaire d'approfondissement et de recherche a constitué une première approche du quartier de Raba.







E.9-2-2/SÉMINAIRES D'APPROFONDISSEMENT  
PAYSAGE ET ESPACE DE LA PRÉVENTION SPÉCIALISÉE AU PRISME DU GENRE : LE CAS DU QUARTIER DE RABA

ENSAP BDX - Année 2020/2021 - Guéguen Julie & Langlois Athénaïs

---

